

## ภาคผนวก ก-1

---

สำเนาหนังสือผลการพิจารณารายงานการวิเคราะห์ผลกระทบ  
สิ่งแวดล้อมโครงการขยายโรงไฟฟ้าราชบุรี 1,450 เมกกะวัตต์ของ  
บริษัท ราชบุรี เพาเวอร์ จำกัด

---

สำเนาหนังสือผลการพิจารณาจากสำนักงานนโยบาย  
และแผนทรัพยากรธรรมชาติและสิ่งแวดล้อม  
เลขที่ ทส.1009/3077 ลงวันที่ 21 มีนาคม 2548

ด่วนที่สุด  
ที่ ทส 1009/3077



สำนักงานนโยบายและแผน  
ทรัพยากรธรรมชาติและสิ่งแวดล้อม  
60/1 ซอยพินุลวัฒนา 7 ถนนพระรามที่ 6  
กรุงเทพฯ 10400

21 มีนาคม 2548

เรื่อง แจ้งผลการพิจารณารายงานการวิเคราะห์ผลกระทบสิ่งแวดล้อมโครงการขยายโรงไฟฟ้าราชบุรี  
1,450 เมกกะวัตต์ ของบริษัท ราชบุรีเพาเวอร์ จำกัด

เรียน อธิบดีกรมโรงงานอุตสาหกรรม

- สิ่งที่ส่งมาด้วย
1. สำเนาหนังสือบริษัท ราชบุรีเพาเวอร์ จำกัด ลงวันที่ 17 กุมภาพันธ์ 2548
  2. ผลการพิจารณารายงานการวิเคราะห์ผลกระทบสิ่งแวดล้อม โครงการขยาย  
โรงไฟฟ้าราชบุรี 1,450 เมกกะวัตต์ ของบริษัท ราชบุรีเพาเวอร์ จำกัด  
ตามมติคณะกรรมการผู้ชำนาญการพิจารณารายงานการวิเคราะห์ผลกระทบ  
สิ่งแวดล้อมด้านโครงการพลังงาน ครั้งที่ 5/2548 เมื่อวันที่ 7 มีนาคม 2548
  3. แนวทางการนำเสนอผลการติดตามตรวจสอบคุณภาพสิ่งแวดล้อมที่กำหนด  
ไว้ในรายงานการวิเคราะห์ผลกระทบสิ่งแวดล้อม

ด้วยบริษัท ราชบุรีเพาเวอร์ จำกัด ได้นำเสนอรายงานชี้แจงข้อมูลเพิ่มเติมการวิเคราะห์  
ผลกระทบสิ่งแวดล้อม ฉบับเดือนกุมภาพันธ์ 2548 โครงการขยายโรงไฟฟ้าราชบุรี 1,450 เมกกะวัตต์  
ตั้งอยู่ที่ อำเภอเมือง อำเภอดำเนินสะดวก และอำเภोधิธาาราม จังหวัดราชบุรี ซึ่งจัดทำรายงานฯ โดย  
บริษัท เซาท์อีสท์เอเชียเทคโนโลยี จำกัด ให้สำนักงานนโยบายและแผนทรัพยากรธรรมชาติและ  
สิ่งแวดล้อมพิจารณา รายละเอียดดังสิ่งที่ส่งมาด้วย 1 นั้น

สำนักงานนโยบายและแผนทรัพยากรธรรมชาติและสิ่งแวดล้อม ได้พิจารณารายงาน  
ดังกล่าว เสนอคณะกรรมการผู้ชำนาญการพิจารณารายงานการวิเคราะห์ผลกระทบสิ่งแวดล้อม  
ด้านโครงการพลังงาน ในคราวประชุมครั้งที่ 5/2548 เมื่อวันที่ 7 มีนาคม 2548 คณะกรรมการ  
ผู้ชำนาญการมีมติเห็นชอบรายงานการวิเคราะห์ผลกระทบสิ่งแวดล้อมโครงการขยายโรงไฟฟ้าราชบุรี  
1,450 เมกกะวัตต์ โดยให้บริษัท ราชบุรีเพาเวอร์ จำกัด ปฏิบัติตามเงื่อนไขอย่างเคร่งครัด

2/รายละเอียด...

รายละเอียดตั้งสิ่งที่ส่งมาด้วย 2 ทั้งนี้ สำนักงานฯ ขอให้บริษัทฯ จัดทำรายงานฉบับสมบูรณ์พร้อมแผ่นบันทึกข้อมูล (CD/DISKETTE) ซึ่งได้ปรับปรุงแก้ไขเพิ่มเติมตามมติคณะกรรมการผู้ชำนาญการ และจัดทำรายงานผนวกรวมเล่มโดยรวบรวมรายละเอียดข้อมูลเพิ่มเติมทั้งหมดตามลำดับการพิจารณาเสนอให้สำนักงานฯ ภายในเวลา 1 เดือน เพื่อนำไปเผยแพร่และใช้เป็นเอกสารอ้างอิงสำหรับราชการต่อไป สำหรับการรายงานผลการปฏิบัติตามแผนปฏิบัติการด้านสิ่งแวดล้อมที่นำเสนอไว้ในรายงานฯ ได้กำหนดให้เป็นไปตามแนวทางการนำเสนอผลการติดตามตรวจสอบคุณภาพสิ่งแวดล้อมที่กำหนดไว้ในรายงานการวิเคราะห์ผลกระทบสิ่งแวดล้อม ดังรายละเอียดในสิ่งที่ส่งมาด้วย 3 ทั้งนี้ สำนักงานฯ ได้สำเนาแจ้งบริษัท เซ้าท์อีสต์เอเชียเทคโนโลยี จำกัด เพื่อพิจารณาดำเนินการต่อไป และสำเนาแจ้งกรมธุรกิจพลังงานและจังหวัดราชบุรี เพื่อทราบด้วยแล้ว

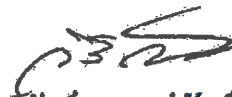
อนึ่ง ตามมาตรา 50 วรรค 2 แห่งพระราชบัญญัติส่งเสริมและรักษาคุณภาพสิ่งแวดล้อมแห่งชาติ พ.ศ. 2535 กำหนดว่าเมื่อคณะกรรมการผู้ชำนาญการได้ให้ความเห็นชอบในรายงานการวิเคราะห์ผลกระทบสิ่งแวดล้อม ให้เจ้าหน้าที่ซึ่งมีอำนาจตามกฎหมายในการพิจารณาสั่งอนุญาตหรือต่ออายุใบอนุญาต นำมาตรการตามที่เสนอไว้ในรายงานฯ ไปกำหนดเป็นเงื่อนไขในการสั่งอนุญาตในส่วนที่เกี่ยวข้อง ดังนั้น สำนักงานฯ จึงขอให้กรมโรงงานอุตสาหกรรมพิจารณาดำเนินการผนวกมาตรการตามที่เสนอในรายงานฯ และที่กำหนดเพิ่มเติม ไปกำหนดเป็นเงื่อนไขแนบท้ายใบอนุญาตประกอบกิจการโรงงานเพื่อประโยชน์ในการป้องกัน และควบคุมปัญหาสิ่งแวดล้อมที่อาจเกิดขึ้นจากการดำเนินการโครงการต่อไป

จึงเรียนมาเพื่อโปรดทราบและพิจารณาดำเนินการในส่วนที่เกี่ยวข้องต่อไป

**สำเนาถูกต้อง**

นางอุไรวรรณ กันตาค  
เจ้าหน้าที่งานธุรการ

ขอแสดงความนับถือ



(นายวีรัตน์ ขาวอุปถัมภ์)

รองเลขาธิการ ปฏิบัติราชการแทน

เลขาธิการสำนักงานนโยบายและแผนทรัพยากรธรรมชาติและสิ่งแวดล้อม

สำนักวิเคราะห์ผลกระทบสิ่งแวดล้อม

โทร. 0 2271 4231

โทรสาร 0 2278 5469

---

สำเนาหนังสือผลการพิจารณาจากสำนักงานคณะกรรมการ  
กำกับกิจการพลังงานสำเนาหนังสือที่ สกพ 5502/3117  
ลงวันที่ 22 มีนาคม 2565



บริษัท ราชบุรีเพาเวอร์ จำกัด  
Ratchaburi Power Co., Ltd.

1828 ถนนสุมนวิถี แขวงพระโขนงใต้ เขตพระโขนง กรุงเทพมหานคร 10260 โทร : 0-2311-5111 โทรสาร : 0-2332-3882  
1828 Sukhumvit Road, Phraekong Tai, Phraekong, Bangkok 10260 Tel : 0 2311 5111 Fax : 0 2332 3882

30 มีนาคม 2565

เรื่อง ขอส่งมอบรายงานการเปลี่ยนแปลงรายละเอียดโครงการในรายงานการประเมินผลกระทบสิ่งแวดล้อม  
โครงการขยายโรงไฟฟ้าราชบุรี 1,450 เมกะวัตต์ (ครั้งที่ 1)

เรียน เลขาธิการสำนักงานคณะกรรมการกำกับกิจการพลังงาน

อ้างถึง หนังสือสำนักงานคณะกรรมการกำกับกิจการพลังงานที่ สกพ 5502/3117 ลงวันที่ 22 มีนาคม 2565

สิ่งที่ส่งมาด้วย 1. รายงานการเปลี่ยนแปลงรายละเอียดโครงการฯ (ฉบับสมบูรณ์) จำนวน 16 เล่ม  
2. แผ่นบันทึกข้อมูล (CD-ROM) จำนวน 2 แผ่น  
3. มาตรการป้องกันและแก้ไขผลกระทบสิ่งแวดล้อมและมาตรการติดตามตรวจสอบผลกระทบ  
สิ่งแวดล้อมที่เกี่ยวข้องกับการเปลี่ยนแปลง จำนวน 1 ชุด

ตามที่บริษัท ราชบุรีเพาเวอร์ จำกัด ได้มอบหมายให้บริษัท คอนซัลแทนท์ ออฟ เทคโนโลยี จำกัด (COT) เป็นผู้จัดทำรายงานการเปลี่ยนแปลงรายละเอียดโครงการในรายงานการประเมินผลกระทบสิ่งแวดล้อมโครงการขยายโรงไฟฟ้าราชบุรี 1,450 เมกะวัตต์ (ครั้งที่ 1) ซึ่งตั้งอยู่เลขที่ 245 หมู่ 6 ถนนแสงชูโต ตำบลบ้านไร่ อำเภอดำเนินสะดวก จังหวัดราชบุรี เสนอต่อคณะกรรมการกำกับกิจการพลังงานในการประชุมครั้งที่ 12/2565 (ครั้งที่ 779) เมื่อวันที่ 10 มีนาคม 2565 เพื่อพิจารณาการขอเปลี่ยนแปลงรายละเอียดโครงการในรายงาน EIA ในประเด็นข้างต้นตาม “ประกาศสำนักงาน กกพ. เรื่อง แนวทางการพิจารณาการเปลี่ยนแปลงรายละเอียดโครงการและ/หรือมาตรการด้านสิ่งแวดล้อม ในรายงานการประเมินผลกระทบสิ่งแวดล้อม สำหรับโครงการประเภทโรงไฟฟ้าพลังงานความร้อนและกิจการท่อส่งก๊าซธรรมชาติ พ.ศ.2564” แล้ว มีมติให้ความเห็นชอบในการขอเปลี่ยนแปลงรายละเอียดโครงการดังกล่าวข้างต้นนั้น

บัดนี้ บริษัทที่ปรึกษาได้จัดทำรายงานฯ แล้วเสร็จ บริษัทฯ จึงขอส่งมอบรายงานดังกล่าวตามสิ่งที่ส่งมาด้วย 1-3 ต่อสำนักงานคณะกรรมการกำกับกิจการพลังงานเพื่อใช้ในราชการต่อไป

จึงเรียนมาเพื่อโปรดพิจารณา

ขอแสดงความนับถือ  
  
นางอังคณา เตชะบุณยกุล  
ผู้รับมอบอำนาจ



ที่ สกพ ๕๕๐๒/ ๓๖๗

สำนักงานคณะกรรมการกำกับกิจการพลังงาน  
๓๑๙ อาคารจัตุรัสจามจุรี ชั้น ๑๙ ถนนพญาไท  
แขวงปทุมวัน เขตปทุมวัน กรุงเทพฯ ๑๐๓๓๐

๒๒ มีนาคม ๒๕๖๕

เรื่อง แจ้งผลการพิจารณาการเปลี่ยนแปลงรายละเอียดโครงการในรายงานการประเมินผลกระทบสิ่งแวดล้อม  
โครงการขยายโรงไฟฟ้าราชบุรี ๑,๔๕๐ เมกะวัตต์ (ครั้งที่ ๑)

เรียน กรรมการผู้จัดการบริษัท ราชบุรีเพาเวอร์ จำกัด

อ้างอิง หนังสือบริษัท ราชบุรีเพาเวอร์ จำกัด เลขที่ RPCL/ERC-๒๐๒๑-๐๐๑ ลงวันที่ ๒๓ กันยายน ๒๕๖๔

ตามหนังสือที่อ้างถึง บริษัท ราชบุรีเพาเวอร์ จำกัด (บริษัทฯ) ได้แจ้งความประสงค์ขอ  
เปลี่ยนแปลงรายละเอียดโครงการในรายงานการประเมินผลกระทบสิ่งแวดล้อม (รายงาน EIA) โครงการขยาย  
โรงไฟฟ้าราชบุรี ๑,๔๕๐ เมกะวัตต์ (ครั้งที่ ๑) ซึ่งมีสถานประกอบการตั้งอยู่เลขที่ ๒๔๕ หมู่ ๖ ถนนแสงชูโต  
ตำบลบ้านไร่ อำเภอดำเนินสะดวก จังหวัดราชบุรี ในประเด็นการติดตั้งแผงเซลล์แสงอาทิตย์บนหลังคาโรงไฟฟ้า  
ทั้งหมด ๘ อาคาร ต่อมาเมื่อวันที่ ๘ ธันวาคม ๒๕๖๔ บริษัทฯ ได้นำส่งข้อมูลเพิ่มเติม ความละเอียดแจ้งแล้ว นั้น

สำนักงาน กกพ. ในฐานะเลขานุการของคณะกรรมการกำกับกิจการพลังงาน (กกพ.) ขอแจ้งว่า  
กกพ. ในการประชุมครั้งที่ ๑๒/๒๕๖๕ (ครั้งที่ ๗๗๙) เมื่อวันที่ ๑๐ มีนาคม ๒๕๖๕ พิจารณาการขอเปลี่ยนแปลง  
รายละเอียดโครงการในรายงาน EIA ในประเด็นข้างต้นตาม “ประกาศสำนักงาน กกพ. เรื่อง แนวทางการพิจารณา  
การขอเปลี่ยนแปลงรายละเอียดโครงการและ/หรือมาตรการด้านสิ่งแวดล้อม ในรายงานการประเมินผลกระทบ  
สิ่งแวดล้อม สำหรับโครงการประเภทโรงไฟฟ้าพลังความร้อนและกิจการท่อส่งก๊าซธรรมชาติ พ.ศ. ๒๕๖๔” แล้ว  
มีมติเห็นชอบการเปลี่ยนแปลงรายละเอียดโครงการในรายงาน EIA โครงการขยายโรงไฟฟ้าราชบุรี ๑,๔๕๐ เมกะวัตต์  
(ครั้งที่ ๑) ของบริษัทฯ ใน ๒ ประเด็น ดังนี้ (๑) ติดตั้งแผงเซลล์แสงอาทิตย์บนหลังคาโรงไฟฟ้า ทั้งหมด ๘ อาคาร  
กำลังผลิตไฟฟ้าขนาด ๘๕๘ kW<sub>ac</sub> (๙๘๐ kW<sub>p</sub>) และ (๒) มาตรการเพิ่มเติมในส่วนที่เกี่ยวข้องกับการติดตั้งแผง  
เซลล์แสงอาทิตย์บนหลังคา ทั้งนี้ ขอให้บริษัทฯ จัดทำรายงานการขอเปลี่ยนแปลงรายละเอียดโครงการในรายงาน  
EIA จำนวน ๑๖ ชุด พร้อมแผ่นบันทึกข้อมูล จำนวน ๒ ชุด และมาตรการป้องกันและแก้ไขผลกระทบสิ่งแวดล้อม  
และมาตรการติดตามตรวจสอบผลกระทบสิ่งแวดล้อม จำนวน ๑ ชุด ทั้งนี้ เพื่อให้การดำเนินโครงการเป็นไปตาม  
กฎหมายที่เกี่ยวข้อง สำนักงาน กกพ. ขอให้บริษัทฯ ปฏิบัติตามเงื่อนไขใบอนุญาตและมาตรการด้านสิ่งแวดล้อมใน  
รายงาน EIA อย่างเคร่งครัด

จึงเรียนมาเพื่อโปรดทราบ และดำเนินการในส่วนที่เกี่ยวข้องต่อไป ทั้งนี้ สำนักงาน กกพ. ได้มี  
หนังสือแจ้งสำนักงานนโยบายและแผนทรัพยากรธรรมชาติและสิ่งแวดล้อม และกรมโรงงานอุตสาหกรรมด้วยแล้ว

ขอแสดงความนับถือ

(นางสาวธิดารัตน์ สุวรรณชัยเมษิต)

ผู้ช่วยเลขาธิการ ปฏิบัติการแทน

เลขาธิการสำนักงานคณะกรรมการกำกับกิจการพลังงาน

ฝ่ายสิ่งแวดล้อมและตรวจติดตามกิจการพลังงาน

โทร. ๐ ๒๒๐๗ ๓๕๙๙ ต่อ ๗๒๗ โทรสาร ๐ ๒๒๐๗ ๓๕๐๖

## ภาคผนวก ก-2

---

สำเนาหนังสือนำเสนอรายงานผลการปฏิบัติตามมาตรการป้องกัน  
และแก้ไขผลกระทบสิ่งแวดล้อมและมาตรการติดตาม  
ตรวจสอบผลกระทบสิ่งแวดล้อม



ยืนยันการรับข้อมูลเข้าสู่ระบบอิเล็กทรอนิกส์

เลขที่ Monitor : 256701-869

ชื่อโครงการ : โครงการขยายโรงไฟฟ้าราชบุรี 1,450 เมกกะวัตต์

รอบรายงาน : ก.ค. 66 - ธ.ค. 66

วันที่ยื่นรายงาน : 30/01/2567

เลขที่ IEE/EIA/EHIA : 2440

ผู้ยื่นรายงาน : พัทณี พานิชกุลจรัส

อีเมล : pachanee@rpcl.co.th

โทรศัพท์ : 0819954156



QR Code สำหรับเรียกดูข้อมูลรายงานรายงาน Monitor นี้

โดยท่านสามารถเรียกดูข้อมูลรายงานต่างๆ

ที่เกี่ยวข้องกับโครงการได้ผ่านโมบายแอปพลิเคชัน Smart EIA

อีกหนึ่งช่องทาง

สำนักงานนโยบายและแผนทรัพยากรธรรมชาติและสิ่งแวดล้อม



กองพัฒนาระบบการประเมินผลกระทบสิ่งแวดล้อม  
Division of Environmental Impact Assessment Development



**บริษัท ราชบุรีเพาวเวอร์ จำกัด**  
**Ratchaburi Power Co., Ltd.**

1828 ถนนสุขุมวิท แขวงพระโขนงใต้ เขตพระโขนง กรุงเทพมหานคร 10260 โทร : 0-2311-5111 โทรสาร : 0-2332-3882  
1828 Sukhumvit Road, Phraekonong Tai, Phraekonong, Bangkok 10260 Tel : 0-2311-5111 Fax : 0-2332-3882

RPCL-S-012/2024

วันที่ 26 มกราคม 2567

เรื่อง ขอนำส่งรายงานผลการปฏิบัติตามมาตรการที่กำหนดไว้ในรายงานการวิเคราะห์/ประเมินผลกระทบสิ่งแวดล้อม  
โครงการขยายโรงไฟฟ้าราชบุรี 1,450 เมกะวัตต์ ของบริษัท ราชบุรีเพาวเวอร์ จำกัด  
เรียน ผู้อำนวยการฝ่ายสำนักงานคณะกรรมการกำกับกิจการพลังงาน ประจำเขต 10 (ราชบุรี)  
อ้างถึง หนังสือแจ้งผลการพิจารณาเห็นชอบรายงานการวิเคราะห์/ประเมินผลกระทบสิ่งแวดล้อมที่ ทส. 1009/3077  
ลงวันที่ 21 มีนาคม 2548

- สิ่งที่ส่งมาด้วย 1. รายงานผลการปฏิบัติตามมาตรการที่กำหนดไว้ในรายงานการวิเคราะห์/รายงานการประเมินผลกระทบสิ่งแวดล้อม โครงการขยายโรงไฟฟ้าราชบุรี 1,450 เมกะวัตต์ ของบริษัท ราชบุรีเพาวเวอร์ จำกัด ระหว่างเดือนกรกฎาคม ถึงธันวาคม 2566 จำนวน 3 เล่ม  
2. แผ่นซีดีรอมที่บรรจุไฟล์รายงานผลการปฏิบัติตามมาตรการฯ จำนวน 3 แผ่น

ด้วยบริษัท ราชบุรีเพาวเวอร์ จำกัด ได้รับใบอนุญาตประกอบกิจการพลังงาน เลขที่ กกพ 01-1 (3)/52-026 ซึ่งมีสถานประกอบกิจการตั้งอยู่เลขที่ 245 หมู่ 6 ต.บ้านไร่ อ.ดำเนินสะดวก จ.ราชบุรี 70130 ซึ่งได้รับการพิจารณาเห็นชอบต่อรายงานการวิเคราะห์/ประเมินผลกระทบสิ่งแวดล้อม โครงการขยายโรงไฟฟ้าราชบุรี 1,450 เมกะวัตต์ และบริษัทฯ ต้องจัดทำรายงานการปฏิบัติตามมาตรการป้องกันและแก้ไขผลกระทบสิ่งแวดล้อมและมาตรการติดตามตรวจสอบผลกระทบสิ่งแวดล้อม (รายงาน) ทุก 6 เดือน เพื่อเสนอต่อหน่วยงานอนุญาต โดยปัจจุบันโครงการอยู่ระยะดำเนินการ

ในการนี้บริษัทฯ ได้จัดทำรายงานดังกล่าว ฉบับเดือน กรกฎาคม ถึงธันวาคม 2566 แล้วเสร็จ จึงขอส่งรายงานมายังสำนักคณะกรรมการกำกับกิจการพลังงาน ประจำเขต 10 (ราชบุรี) เพื่อพิจารณาต่อไป (สิ่งที่ส่งมาด้วย 1 และ 2) ทั้งนี้หากมีข้อสงสัยสามารถสอบถามข้อมูลเพิ่มเติมที่ น.ส.พัชณี พานิชกุลจรัส โทรศัพท์ 081 9954156

จึงเรียนมาเพื่อโปรดพิจารณา และดำเนินการในส่วนที่เกี่ยวข้องต่อไป

ขอแสดงความนับถือ

(นายบุญชัย เลิศถาวรธรรม)

กรรมการผู้จัดการ

น.ส. พัทธนา

26 ม.ค. 67



**บริษัท ราชบุรีเพาเวอร์ จำกัด**  
**Ratchaburi Power Co., Ltd.**

1828 ถนนสุขุมวิท แขวงพระโขนงใต้ เขตพระโขนง กรุงเทพฯ 10260 โทร : 0-2311-5111 โทรสาร : 0-2332-3882  
1828 Sukhumvit Road, Phra Khanong Tai, Phra Khanong, Bangkok 10260 Tel : 0-2311-5111 Fax : 0-2332-3882

RPCL-S-011/2024

วันที่ 26 มกราคม 2567

เรื่อง ขอนำส่งรายงานการติดตามตรวจสอบคุณภาพสิ่งแวดล้อม  
โครงการขยายโรงไฟฟ้าราชบุรี 1,450 เมกะวัตต์ ของบริษัท ราชบุรีเพาเวอร์ จำกัด  
เรียน พลังงานจังหวัดราชบุรี  
สิ่งที่ส่งมาด้วย รายงานการติดตามตรวจสอบคุณภาพสิ่งแวดล้อมเดือนกรกฎาคม ถึงเดือนธันวาคม  
2566 จำนวน 1 เล่ม

ตามที่บริษัท ราชบุรีเพาเวอร์ จำกัด ได้รับความเห็นชอบรายงานการวิเคราะห์ผลกระทบ  
สิ่งแวดล้อมโครงการขยายโรงไฟฟ้าราชบุรี 1,450 เมกะวัตต์ เมื่อวันที่ 7 มีนาคม 2548 บริษัทฯ ได้  
จัดทำรายงานการติดตามตรวจสอบคุณภาพสิ่งแวดล้อม ระหว่างเดือนกรกฎาคม ถึงเดือนธันวาคม  
2566 เสร็จแล้ว และบริษัทฯ ได้นำรายงานฯ เสนอต่อสำนักงานคณะกรรมการกำกับกิจการพลังงาน  
ประจำเขต 10 (ราชบุรี) แล้ว เมื่อวันที่ 26 มกราคม 2567 จึงใคร่ขอส่งรายงานฉบับเดียวกัน จำนวน  
1 เล่ม เพื่อใช้เป็นข้อมูลต่อไป

ขอแสดงความนับถือ

(นายบุญชัย เลิศถาวรธรรม)

กรรมการผู้จัดการ

หน้า 26 มค. 67



**บริษัท ราชบุรีเพาวเวอร์ จำกัด**  
**Ratchaburi Power Co., Ltd.**

1828 ถนนสุขุมวิท แขวงพระโขนงใต้ เขตพระโขนง กรุงเทพฯ 10260 โทร : 0-2311-5111 โทรสาร : 0-2332-3882  
1828 Sukhumvit Road, Phraekonong Tai, Phraekonong, Bangkok 10260 Tel : 0-2311-5111 Fax : 0-2332-3882

RPCL-S-013/2024

วันที่ 26 มกราคม 2567

เรื่อง ขอนำส่งรายงานการติดตามตรวจสอบคุณภาพสิ่งแวดล้อม  
โครงการขยายโรงไฟฟ้าราชบุรี 1,450 เมกะวัตต์ ของบริษัท ราชบุรีเพาวเวอร์ จำกัด  
เรียน อุตสาหกรรมจังหวัดราชบุรี  
สิ่งที่ส่งมาด้วย รายงานการติดตามตรวจสอบคุณภาพสิ่งแวดล้อมเดือนกรกฎาคม ถึงเดือนธันวาคม  
2566 จำนวน 1 เล่ม

ตามที่บริษัท ราชบุรีเพาวเวอร์ จำกัด ได้รับความเห็นชอบรายงานการวิเคราะห์ผลกระทบ  
สิ่งแวดล้อมโครงการขยายโรงไฟฟ้าราชบุรี 1,450 เมกะวัตต์ เมื่อวันที่ 7 มีนาคม 2548 บริษัทฯ ได้  
จัดทำรายงานการติดตามตรวจสอบคุณภาพสิ่งแวดล้อม ระหว่างเดือนกรกฎาคม ถึงเดือนธันวาคม  
2566 เสร็จแล้ว และบริษัทฯ ได้นำรายงานฯ เสนอต่อสำนักงานคณะกรรมการกำกับกิจการพลังงาน  
ประจำเขต 10 (ราชบุรี) แล้ว เมื่อวันที่ 26 มกราคม 2567 จึงใคร่ขอนำส่งรายงานฉบับเดียวกัน จำนวน  
1 เล่ม เพื่อใช้เป็นข้อมูลต่อไป

ขอแสดงความนับถือ



(นายบุญชัย เลิศถาวรธรรม)

กรรมการผู้จัดการ

ศิริรัตน์

26๑.๑.๖7



**บริษัท ราชบุรีเพาเวอร์ จำกัด**  
**Ratchaburi Power Co., Ltd.**

1828 ถนนสุขุมวิท แขวงพระโขนงใต้ เขตพระโขนง กรุงเทพฯ 10260 โทร : 0-2311-5111 โทรสาร : 0-2332-3882  
1828 Sukhumvit Road, Phraekonong Tai, Phraekonong, Bangkok 10260 Tel : 0-2311-5111 Fax : 0-2332-3882

RPCL-S-007/2024

วันที่ 26 มกราคม 2567

เรื่อง ขอนำส่งรายงานการติดตามตรวจสอบคุณภาพสิ่งแวดล้อม  
โครงการขยายโรงไฟฟ้าราชบุรี 1,450 เมกะวัตต์ ของบริษัท ราชบุรีเพาเวอร์ จำกัด  
เรียน ผู้อำนวยการสำนักงานสิ่งแวดล้อมภาคที่ 8  
สิ่งที่ส่งมาด้วย รายงานการติดตามตรวจสอบคุณภาพสิ่งแวดล้อมเดือนกรกฎาคม ถึงเดือนธันวาคม  
2566 จำนวน 1 เล่ม

ตามที่บริษัท ราชบุรีเพาเวอร์ จำกัด ได้รับความเห็นชอบรายงานการวิเคราะห์ผลกระทบ  
สิ่งแวดล้อมโครงการขยายโรงไฟฟ้าราชบุรี 1,450 เมกะวัตต์ เมื่อวันที่ 7 มีนาคม 2548 บริษัทฯ ได้  
จัดทำรายงานการติดตามตรวจสอบคุณภาพสิ่งแวดล้อม ระหว่างเดือนกรกฎาคม ถึงเดือนธันวาคม  
2566 เสร็จแล้ว และบริษัทฯ ได้นำรายงานฯ เสนอต่อสำนักงานคณะกรรมการกำกับกิจการพลังงาน  
ประจำเขต 10 (ราชบุรี) แล้ว เมื่อวันที่ 26 มกราคม 2567 จึงใคร่ขอนำส่งรายงานฉบับเดียวกัน จำนวน  
1 เล่ม เพื่อใช้เป็นข้อมูลต่อไป

ขอแสดงความนับถือ

(นายบุญชัย เลิศถาวรธรรม)

กรรมการผู้จัดการ

หจก ราชบุรี  
26 มค. 67



**บริษัท ราชบุรีเพาวเวอร์ จำกัด**  
**Ratchaburi Power Co., Ltd.**

1828 ถนนสุขุมวิท แขวงพระโขนงใต้ เขตพระโขนง กรุงเทพฯ 10260 โทร : 0-2311-5111 โทรสาร : 0-2332-3882  
1828 Sukhumvit Road, Phraekonong Tai, Phraekonong, Bangkok 10260 Tel : 0-2311-5111 Fax : 0-2332-3882

RPCL-S-010/2024

วันที่ 26 มกราคม 2567

เรื่อง ขอนำส่งรายงานการติดตามตรวจสอบคุณภาพสิ่งแวดล้อม  
โครงการขยายโรงไฟฟ้าราชบุรี 1,450 เมกะวัตต์ ของบริษัท ราชบุรีเพาวเวอร์ จำกัด  
เรียน ทรพยากรธรรมชาติและสิ่งแวดล้อมจังหวัดราชบุรี  
สิ่งที่ส่งมาด้วย รายงานการติดตามตรวจสอบคุณภาพสิ่งแวดล้อมเดือนกรกฎาคม ถึงเดือนธันวาคม  
2566 จำนวน 1 เล่ม

ตามที่บริษัท ราชบุรีเพาวเวอร์ จำกัด ได้รับความเห็นชอบรายงานการวิเคราะห์ผลกระทบ  
สิ่งแวดล้อมโครงการขยายโรงไฟฟ้าราชบุรี 1,450 เมกะวัตต์ เมื่อวันที่ 7 มีนาคม 2548 บริษัทฯ ได้  
จัดทำรายงานการติดตามตรวจสอบคุณภาพสิ่งแวดล้อม ระหว่างเดือนกรกฎาคม ถึงเดือนธันวาคม  
2566 เสร็จแล้ว และบริษัทฯ ได้นำรายงานฯ เสนอต่อสำนักงานคณะกรรมการกำกับกิจการพลังงาน  
ประจำเขต 10 (ราชบุรี) แล้ว เมื่อวันที่ 26 มกราคม 2567 จึงใคร่ขอนำส่งรายงานฉบับเดียวกัน จำนวน  
1 เล่ม เพื่อใช้เป็นข้อมูลต่อไป

ขอแสดงความนับถือ

(นายบุญชัย เลิศถาวรธรรม)

กรรมการผู้จัดการ

## ภาคผนวก ก-3

สำเนาหนังสือขอความเห็นชอบในการย้ายสถานี  
ตรวจวัดคุณภาพอากาศและเสียงของโครงการ  
โรงไฟฟ้าราชบุรี ของบริษัท ผลิตไฟฟ้าราชบุรี จำกัด  
และผลการพิจารณาการย้ายสถานี



128 หมู่ 6 ตำบลพิบูลย์  
อำเภอเมือง จังหวัดราชบุรี 70000  
โทรศัพท์ 0 2978 5111 0 3271 9111  
โทรสาร 0 2978 5110 0 3271 9110

128 Mu 6 - Phibulnong  
A Muang Ratchaburi 70000 Thailand  
Tel. 66 (0) 2978 5111 66 (0) 3271 9111  
Fax: 66 (0) 2978 5110 66 (0) 3271 9110

RG 0615/2554

/ กรกฎาคม 2554

เรื่อง ขอความเห็นชอบในการย้ายสถานีตรวจวัดคุณภาพอากาศและจุดตรวจวัดเสียงของ  
โครงการโรงไฟฟ้าราชบุรี ของบริษัท ผลิตไฟฟ้าราชบุรี จำกัด

เรียน เลขาธิการสำนักงานนโยบายและแผนทรัพยากรธรรมชาติและสิ่งแวดล้อม

อ้างถึง หนังสือที่ สท 1009 / 10650 ลงวันที่ 14 ตุลาคม 2547

- สิ่งที่ส่งมาด้วย 1) ภาพถ่ายความเสียหายและรายการทรัพย์สินที่ชำรุดและสูญหายของสถานี  
ตรวจวัดคุณภาพอากาศบ้านขาวเหนือ  
2) สำเนาใบรายงานประจำวันเกี่ยวกับคดี สถานีตำรวจภูธรดำเนินสะดวก  
จังหวัดราชบุรี ภาค 7  
3) ภาพถ่ายสภาพปัจจุบันของจุดติดตั้งสถานีตรวจวัดคุณภาพอากาศและจุด  
ตรวจวัดเสียงเดิม

ตามหนังสือที่อ้างถึง บริษัท ผลิตไฟฟ้าราชบุรี จำกัด (บริษัทฯ) ได้รับมติเห็นชอบในการย้าย  
สถานีตรวจวัดคุณภาพอากาศ และจุดตรวจวัดเสียงบริเวณบ้านขาวเหนือ จากคณะกรรมการ  
ผู้ชำนาญการพิจารณารายงานการวิเคราะห์ผลกระทบสิ่งแวดล้อมด้านโครงการพลังงาน ในคราว  
ประชุมครั้งที่ 18/2547 เมื่อวันที่ 29 กันยายน 2547 เนื่องด้วยสถานที่ตั้งสถานีและจุดตรวจวัดเดิม  
จะถูกปรับปรุงให้เป็นสวนสาธารณะและสนามกีฬา ตามหนังสือแจ้งความประสงค์จากประธาน  
กรรมการบริหารของเทศบาลตำบลบ้านไร่ อ.ดำเนินสะดวก จ.ราชบุรี ในครั้งนั้น

แต่จากการติดตั้งสถานีตรวจวัดคุณภาพอากาศบ้านขาวเหนือแห่งใหม่นี้พบว่า ได้เกิดเหตุ  
ลักลอบเข้าใจกรรมทรัพย์สินภายในสถานีตรวจวัดคุณภาพอากาศบ้านขาวเหนือ เป็นเหตุให้  
สายไฟฟ้าของสถานีถูกตัดขาด และทรัพย์สินที่อยู่ภายในตู้สูญหายอยู่หลายครั้ง โดยล่าสุดเกิดขึ้น  
เมื่อวันที่ 24 พฤษภาคม 2554 เวลาประมาณ 00.15 น. (รายละเอียดดังที่ส่งมาด้วย 1) บริษัทฯ จึง  
ได้ดำเนินการเข้าแจ้งความกับเจ้าหน้าที่ตำรวจภูธรดำเนินสะดวก (รายละเอียดดังที่ส่งมาด้วย 2)  
และจำเป็นต้องทำการย้ายจุดติดตั้งสถานีตรวจวัดคุณภาพอากาศบ้านขาวเหนืออีกครั้ง  
โดยกลับไปติดตั้งที่จุดเดิม ซึ่งปัจจุบันได้ปรับปรุงให้เป็นพื้นที่สวนสาธารณะและลานออกกำลังกาย  
ของเทศบาลตำบลบ้านไร่เรียบร้อยแล้ว





128 หมู่ 6 ต.บึงพิบูลย์  
อำเภอเมือง จังหวัดราชบุรี 70000  
โทรศัพท์ 0 2978 5111 , 0 3271 9111  
โทรสาร 0 2978 5110 , 0 3271 9110

128 Moo 6 T. Phukhuntoeng  
A Muang Rachaburi 70000 Thailand  
Tel. 66 (0) 2978 5111 , 66 (0) 3271 9111  
Fax. 66 (0) 2978 5110 , 66 (0) 3271 9110

ในการนี้ บริษัทฯ จึงขอความเห็นชอบในการย้ายจุดติดตั้งสถานีตรวจวัดคุณภาพอากาศ และจุดตรวจวัดเสียงบริเวณบ้านชาวเหนือของโรงไฟฟ้าราชบุรีดังกล่าว จากตำแหน่งปัจจุบันกลับไป อยู่ในจุดที่ตั้งตำแหน่งเดิม เมื่อครั้งได้รับความเห็นชอบในรายงานการวิเคราะห์ผลกระทบ สิ่งแวดล้อมจากสำนักงานฯ โดยระหว่างรอการพิจารณา บริษัทฯ จะดำเนินการซ่อมแซมและ ปรับปรุงอุปกรณ์ที่ชำรุดและสูญหายให้สามารถใช้งานได้ชั่วคราว เพื่อตรวจวัดคุณภาพอากาศต่อไป

จึงเรียนมาเพื่อโปรดพิจารณา

ขอแสดงความนับถือ

(นายธีระศักดิ์ ประกายบุญทวี)

รักษาการรองกรรมการผู้จัดการ

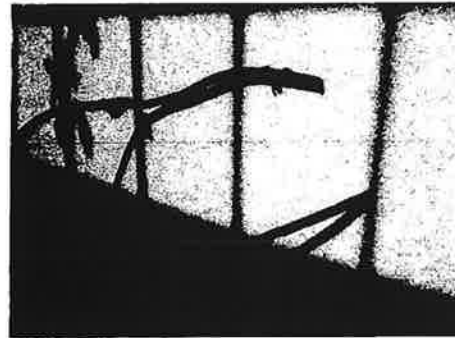
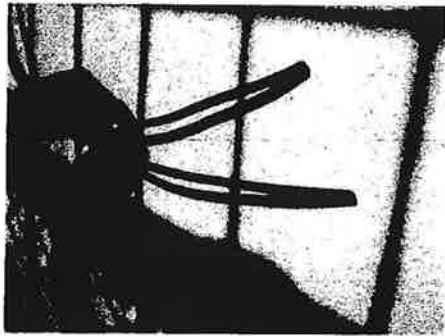
ทำการแทนกรรมการผู้จัดการ

ส่วนความปลอดภัย สุขอนามัย และสิ่งแวดล้อม

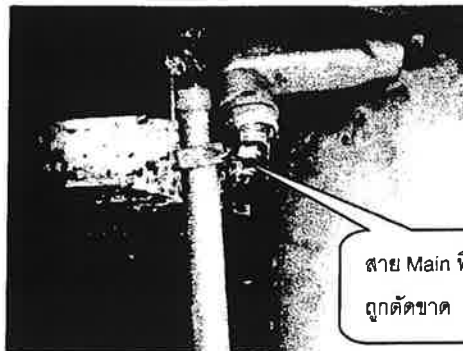
โทรศัพท์ 0 2978 5120

โทรสาร 0 2978 5110

รายละเอียดรูปภาพตรวจวัดที่สถานีตรวจวัดบ้านชาวเหนือฯ  
ที่มีขโมยเข้ามาขโมยทรัพย์สิน



รูปที่ 1 สายสัญญาณสำหรับข้อมูล WD/WS, AT/RH, RG ที่ถูกตัดขาด



สาย Main ที่  
ถูกตัดขาด

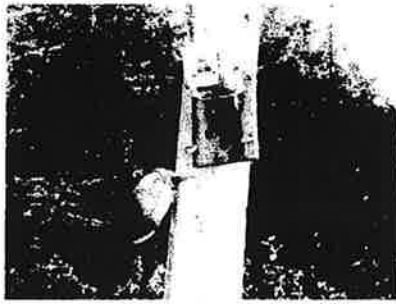
รูปที่ 2 สายไฟฟ้า Main ถูกตัดขาดก่อนเข้าสู่สถานี



สาย Main ที่  
ถูกตัดขาด



รูปที่ 3 สายไฟฟ้า Main จากการไฟฟ้าภูมิภาคก่อนเข้ามิเตอร์ตรวจวัดถูกตัดขาด



สาย Main ที่  
ถูกตัดขาด

รูปที่ 4 สายไฟฟ้า Main จากมิเตอร์ตรวจวัดไปยังสถานีฯถูกตัดขาด



สาย Ground ที่  
ถูกตัดขาด

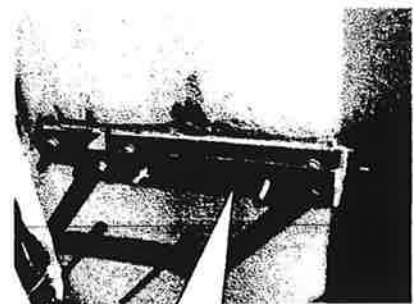


สาย Ground  
ที่ถูกตัดขาด

รูปที่ 5 สาย Ground ที่ถูกตัดขาด



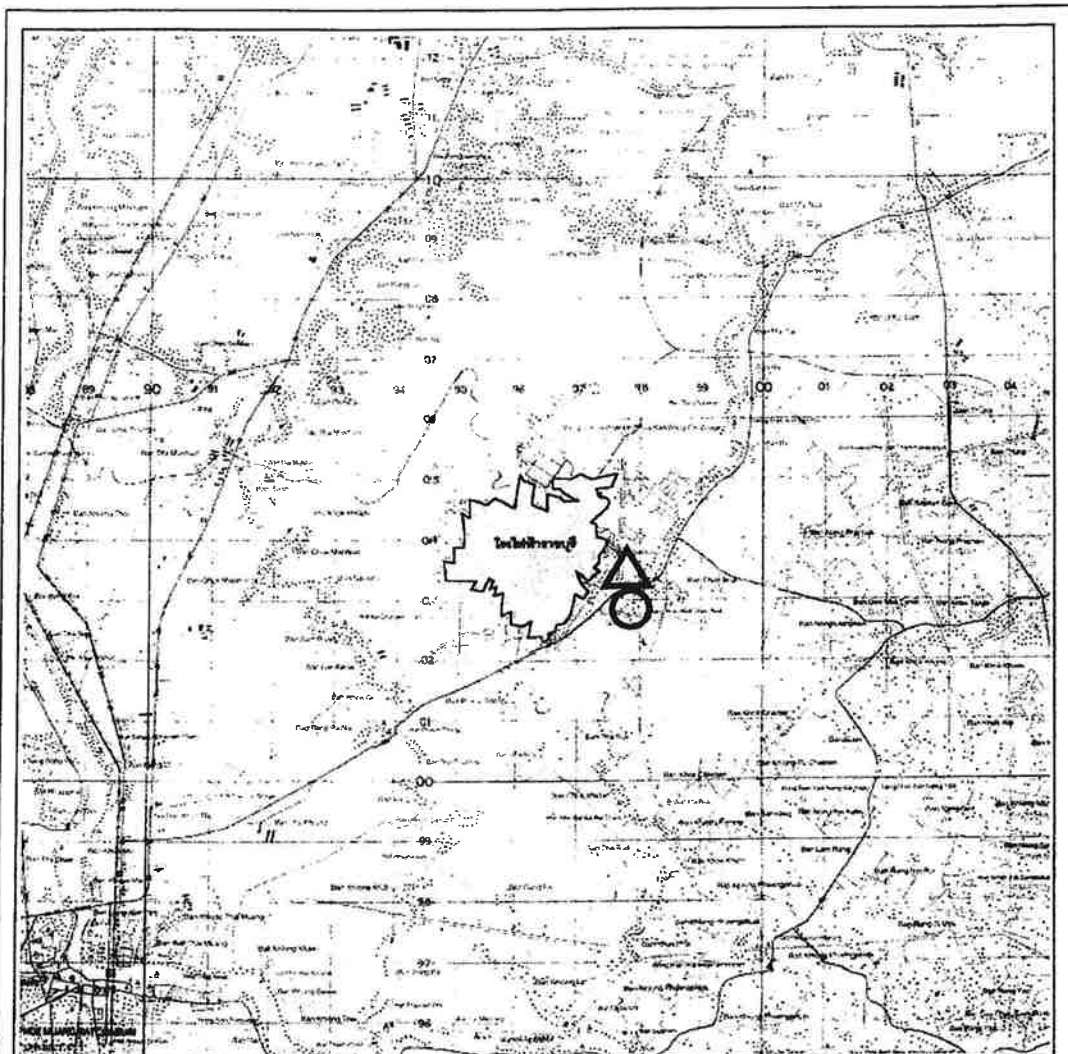
ถูกถอดน็อตยึดเสา





ตำแหน่งที่ถูก  
ถอดน็อตยึดเสา

รูปที่ 6 เสา Meteorology (เสา Stainless) ที่ถูกถอดน็อตยึดแล้วขโมยไป





สัญลักษณ์

-  สถานที่ตั้งสถานีตรวจวัดคุณภาพอากาศวัดชาวเหนือและจุดตรวจวัดเสียง (เดิม)
-  สถานที่ตั้งสถานีตรวจวัดคุณภาพอากาศวัดชาวเหนือและจุดตรวจวัดเสียง (ปัจจุบัน)



มาตราส่วน

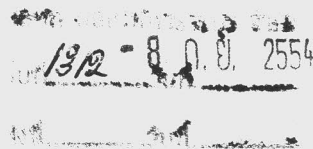
1 0.5 0 1 2 3 4 5 kilometers กิโลเมตร



ภาพแสดงจุดติดตั้งสถานีตรวจวัดคุณภาพอากาศบ้านขาวเหนือและจุดตรวจวัดเสียง



สภาพพื้นที่จุดติดตั้งสถานีตรวจวัดคุณภาพอากาศ และจุดตรวจวัดเสียงบ้านชาวเหนือเดิม  
(ก่อนการย้ายจุดใหม่ เมื่อปี 2547)  
โดยปัจจุบันก่อสร้างเป็นพื้นที่สวนสาธารณะและลานออกกำลังกายของเทศบาลตำบลบ้านไร่



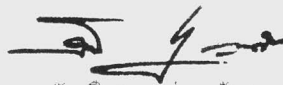
กรุงเทพฯ 10400

60rs. N.Y. / DES: no. number 1/10/19/1

การวิเคราะห์ผลกระทบสิ่งแวดล้อมของโครงการฯ โดยให้บริษัท ผลิตไฟฟ้าราชบุรี จำกัด ปฏิบัติตามมาตรการป้องกันและแก้ไขผลกระทบสิ่งแวดล้อม และมาตรการติดตามตรวจสอบคุณภาพสิ่งแวดล้อมอย่างเคร่งครัดต่อไป ซึ่งสำนักงานฯ ได้มีหนังสือแจ้งสำนักงานคณะกรรมการกำกับกิจการพลังงานเพื่อทราบด้วยแล้ว

จึงเรียนมาเพื่อโปรดทราบและพิจารณาดำเนินการต่อไป

ขอแสดงความนับถือ



(นายสันติ นุญประดับ)

รองเลขาธิการ รักษาการแทน

**เลขาธิการสำนักงานนโยบายและแผนทรัพยากรธรรมชาติและสิ่งแวดล้อม**

สำนักวิเคราะห์ผลกระทบสิ่งแวดล้อม

โทร 0 2265 6628

โทรสาร 0 2265 6616



## ภาคผนวก ข-1

เอกสารข้อกำหนดสัญญาว่าจ้างบริษัทผู้รับเหมา



**บริษัท ราชบุรีเพาวเวอร์ จำกัด**  
**Ratchaburi Power Co., Ltd.**

1828 ถนนสุขุมวิท แขวงพรหมินทร์ใต้ เขตพระโขนง กรุงเทพฯ 10260 โทร : 0-2311-5111 โทรสาร : 0-2332-3882  
1828 Sukhumvit Road, Phrakonong Tai, Phrakonong, Bangkok 10260 Tel : 0-2311-5111 Fax : 0-2332-3882

**สัญญาจ้าง (ต้นฉบับ)**

**ที่ปรึกษาเพื่อปฏิบัติงานติดตามตรวจสอบคุณภาพสิ่งแวดล้อมในระยะดำเนินการ**

**ประจำปี 2565 -2567 บริษัท ราชบุรีเพาวเวอร์ จำกัด**

**สัญญาเลขที่ RPCL-CM2021-003/SHE**

สัญญาฉบับนี้จัดทำขึ้น ณ สำนักงาน บริษัท ราชบุรีเพาวเวอร์ จำกัด ตั้งอยู่เลขที่ 1828 สุขุมวิท แขวง พระโขนงใต้ เขตพระโขนง กรุงเทพมหานคร 10260 เมื่อวันที่ 1 มกราคม 2565 ระหว่าง บริษัท ราชบุรี เพาวเวอร์ จำกัด โดย [REDACTED] ตำแหน่ง กรรมการผู้จัดการ และ [REDACTED] ตำแหน่ง รองกรรมการผู้จัดการด้านเทคนิค ซึ่งต่อไปนี้เรียกว่า “ผู้ว่าจ้าง” ฝ่ายหนึ่ง กับ บริษัท เอแอลเอส แลบบอราทอรี กรุ๊ป (ประเทศไทย) จำกัด โดย [REDACTED] ผู้รับมอบอำนาจในการดำเนินการแทน ซึ่งต่อไปนี้เรียกว่า “ผู้รับจ้าง” อีกฝ่ายหนึ่ง โดยมีรายละเอียดดังนี้

**ข้อที่ 1. ผู้ว่าจ้างตกลงจ้างและผู้รับจ้างตกลงรับจ้างให้บริการ**

ผู้รับจ้างเป็นหน่วยงานรัฐวิสาหกิจ หรือนิติบุคคล ที่ได้จดทะเบียนในประเทศไทย เพื่อดำเนินการ ติดตามตรวจสอบคุณภาพสิ่งแวดล้อมในระยะดำเนินการพร้อมจัดทำรายงาน ตามการศึกษาและ จัดทำรายงานการวิเคราะห์ผลกระทบสิ่งแวดล้อมโครงการขยายโรงไฟฟ้าราชบุรี 1,450 เมกะวัตต์ รายงานฉบับสมบูรณ์ (ฉบับหลัก) โดยปฏิบัติตามพระราชบัญญัติ ความปลอดภัย อาชีวอนามัยและ สภาพแวดล้อมในการทำงาน พ.ศ. 2554 พร้อมทั้งปฏิบัติตามคู่มือบริหารระบบการจัดการและคู่มือ ความปลอดภัยในการทำงานของโรงไฟฟ้าบริษัท ราชบุรีเพาวเวอร์ จำกัด อย่างเคร่งครัดในระหว่าง การทำงาน ตามรายละเอียดเอกสารข้อที่ 8 โดยผู้รับจ้างเป็นผู้จัดหาบุคลากร เครื่องมือ ห้องปฏิบัติการวิเคราะห์ที่ขึ้นทะเบียน และได้รับการรับรองจากกรมโรงงานอุตสาหกรรม

**ข้อที่ 2. การเริ่มงาน การสิ้นสุดงาน การเปลี่ยนแปลงแก้ไข และการบอกเลิกสัญญา**

- 2.1 สัญญานี้เริ่มมีผลใช้บังคับทันทีเมื่อคู่สัญญาได้ลงนาม
- 2.2 ผู้รับจ้างจะต้องเริ่มปฏิบัติงานตั้งแต่วันที่ 1 มกราคม 2565 โดยจะต้องปฏิบัติงานให้แล้ว เสร็จภายในวันที่ 31 ธันวาคม 2567
- 2.3 กำหนดการจัดส่งรายงาน
  - 2.3.1 นำส่งรายงานผลการปฏิบัติตามมาตรการป้องกันและแก้ไขผลกระทบสิ่งแวดล้อมและ มาตรการติดตามตรวจสอบคุณภาพสิ่งแวดล้อม ฉบับสมบูรณ์ ภายในอาทิตย์ที่ 3 ของเดือน กรกฎาคม และเดือนมกราคมของปีถัดไป เป็นจำนวน 10 ฉบับพร้อม แผ่นแม่เหล็กบันทึก ข้อมูล จำนวน 3 แผ่น

Ch. Mr

2.3.2 รายงานสรุปสำหรับผู้บริหาร ผลการปฏิบัติตามมาตรการป้องกันและแก้ไขผลกระทบสิ่งแวดล้อมและมาตรการติดตามตรวจสอบคุณภาพสิ่งแวดล้อม (ฉบับภาษาไทยและภาษาอังกฤษ) อย่างละ 3 ฉบับพร้อม แผนแม่เหล็กบันทึกข้อมูล จำนวน 3 แผน จัดส่งภายใน อาทิตย์ที่ 2 ของเดือนสิงหาคม และเดือนคุณภาพพันธ์ของปีถัดไป

## 2.4 การโอนงาน

2.4.1 ผู้รับจ้างจะต้องไม่ให้ช่วงงาน มอบหมายงาน โอนงาน หรือละทิ้งงานให้ผู้อื่นเป็นผู้ทำงานตามสัญญานี้แทนไม่ว่าทั้งหมดหรือแต่เพียงบางส่วนด้วยประการใดๆ โดยไม่ได้รับความยินยอมจากผู้ว่าจ้างก่อน

2.4.2 ผู้รับจ้างจะต้องไม่โอนสิทธิประโยชน์ใดๆ ตามสัญญานี้ให้แก่ผู้อื่น โดยไม่ได้รับความยินยอมจากผู้ว่าจ้างก่อน

## 2.5 การบอกเลิกสัญญาและเหตุสุดวิสัย

### 2.5.1 การบอกเลิกสัญญา

- (ก) หากผู้รับจ้างมิได้ปฏิบัติงานด้วยความชำนาญ หรือด้วยความเอาใจใส่ในวิชาชีพของผู้รับจ้างเท่าที่พึงคาดหมายได้จากบริษัทที่ให้บริการในระดับเดียวกัน หรือมิได้ปฏิบัติตามข้อสัญญา และเงื่อนไขที่กำหนดในสัญญา ในกรณีเช่นนี้ผู้ว่าจ้างจะบอกกล่าวให้ผู้รับจ้างทราบถึงเหตุผลที่จะบอกเลิกสัญญา ถ้าผู้รับจ้างมิได้ดำเนินการแก้ไขให้ผู้ว่าจ้างพอใจภายในระยะเวลา 30 วัน นับแต่วันที่รับคำบอกกล่าว ผู้ว่าจ้างมีสิทธิบอกเลิกสัญญาโดยการส่งคำบอกกล่าวแก่ผู้รับจ้าง เมื่อผู้รับจ้างได้รับหนังสือบอกกล่าวนั้นแล้ว ผู้รับจ้างต้องหยุดปฏิบัติงานทันที และดำเนินการทุกวิถีทางเพื่อลดค่าใช้จ่ายใดๆ ที่อาจมีในระหว่างการหยุดปฏิบัติงานนั้นให้น้อยที่สุด
- (ข) หากผู้ว่าจ้างมิได้ปฏิบัติตามข้อสัญญา และเงื่อนไขที่กำหนดในสัญญา ในกรณีเช่นนี้ผู้รับจ้างจะบอกกล่าวให้ผู้รับจ้างทราบถึงเหตุผลที่จะบอกเลิกสัญญา ถ้าผู้ว่าจ้างมิได้ดำเนินการแก้ไขให้ผู้รับจ้างพอใจภายในระยะเวลา 30 วัน นับแต่วันที่รับคำบอกกล่าวผู้รับจ้างมีสิทธิบอกเลิกสัญญาโดยการส่งคำบอกกล่าวแก่ผู้ว่าจ้าง

### 2.5.2 เหตุสุดวิสัย

- (ก) “เหตุสุดวิสัย” หมายความว่า เหตุใด อันจะเกิดขึ้นก็ดี จะให้ผลพิบัติก็ดีเป็นเหตุที่ไม่อาจป้องกันได้ แม้ทั้งบุคคลผู้ต้องประสบหรือใกล้จะต้องประสบเหตุนั้นจะได้จัดการระมัดระวัง ตามสมควรอันพึงคาดหมายได้จากบุคคลในฐานะและภาวะเช่นนั้น เช่น เหตุการณ์น้ำท่วมฉับพลัน
- (ข) ถ้าคู่สัญญาฝ่ายหนึ่งฝ่ายใด ไม่สามารถปฏิบัติหน้าที่ตามสัญญาได้เพราะเหตุสุดวิสัย คู่สัญญาฝ่ายนั้นจะต้องบอกกล่าวให้คู่สัญญาอีกฝ่ายหนึ่งทราบภายใน 15 วัน นับแต่เหตุนั้นเกิดขึ้นและคู่สัญญาฝ่ายที่ได้รับแจ้งต้องพิจารณาว่าจะยอมรับเหตุ

Ch. Ute

ดังกล่าวว่าเป็นเหตุสุดวิสัยหรือไม่ แล้วแจ้งให้คู่สัญญาฝ่ายแรกทราบภายในเวลาอันสมควร

- (ค) ในระหว่างที่มีเหตุสุดวิสัยเกิดขึ้นให้หน้าที่และความรับผิดชอบของคู่สัญญาทั้งสองฝ่ายระงับลงชั่วคราวเว้นแต่จะระบุไว้ในสัญญาว่าเป็นประการอื่น อย่างไรก็ตาม ผู้รับจ้างมีสิทธิจะได้รับการขยายเวลาทำงานออกไปเท่ากับระยะเวลาที่ต้องเสียไปอันเนื่องจากเหตุสุดวิสัยนั้น
- (ง) ในกรณีที่คู่สัญญาฝ่ายใดฝ่ายหนึ่งไม่สามารถปฏิบัติงาน หรือมีการปฏิบัติงานได้แต่เพียงบางส่วน เนื่องจากเหตุสุดวิสัยต่อเนื่องกันเป็นเวลาเกินกว่า 60 วัน นับจากวันแจ้งเหตุสุดวิสัยตามข้อ (ข) คู่สัญญาแต่ละฝ่ายมีสิทธิบอกเลิกสัญญาได้ โดยส่งคำบอกกล่าวไปยังคู่สัญญาอีกฝ่ายหนึ่งล่วงหน้าเป็นเวลาไม่น้อยกว่า 15 วัน

## 2.6 สิทธิของคู่สัญญาภายหลังเลิกสัญญา

- 2.6.1 เมื่อมีการบอกเลิกสัญญานับนี้ตามสัญญาข้อ 2.5.1 (ก) ผู้ว่าจ้างจะชำระค่าจ้างให้แก่ผู้รับจ้างตามส่วนของงานที่ผู้รับจ้างได้ทำขึ้นหรือได้ปฏิบัติงานไปจนถึงวันเลิกสัญญา ภายหลังจากที่ได้หักค่าเสียหายทั้งหลายทั้งปวงที่ผู้ว่าจ้างได้รับจากการไม่ปฏิบัติหน้าที่ให้ถูกต้อง หรือการไม่เอาใจใส่ต่อหน้าที่ หรือการผิดสัญญาของผู้รับจ้าง และหากเงินค่าจ้างไม่เพียงพอกับค่าเสียหายที่ผู้ว่าจ้างได้รับผู้ว่าจ้างมีสิทธิเรียกร้องจากผู้รับจ้างได้จนครบถ้วน
- 2.6.2 เมื่อมีการบอกเลิกสัญญานับนี้ตามสัญญาข้อ 2.5.1 (ข) ผู้ว่าจ้างจะชำระค่าจ้างให้แก่ผู้รับจ้างตามส่วนของงานที่ผู้รับจ้างได้ทำขึ้นหรือได้ปฏิบัติงานไปจนถึงวันเลิกสัญญาและชดใช้ค่าใช้จ่ายต่างๆ ที่ผู้รับจ้างได้สำรองจ่ายไปตามสมควรและตามความเป็นจริง ทั้งนี้ไม่เป็นการตัดสิทธิผู้รับจ้างในการเรียกร้องค่าเสียหายอันเกิดขึ้นจากการผิดสัญญาของผู้ว่าจ้าง
- 2.6.3 เมื่อมีการบอกเลิกสัญญานับนี้ตามสัญญาข้อ 2.5.2 (ง) ผู้ว่าจ้างจะชำระค่าจ้างให้แก่ผู้รับจ้างตามส่วนของงานที่ผู้รับจ้างได้ทำขึ้นหรือได้ปฏิบัติงานไปจนถึงวันเลิกสัญญา ทั้งนี้คู่สัญญาทั้งสองฝ่ายตกลงที่จะไม่เรียกร้องค่าเสียหายใดๆ ต่อกัน

## ข้อที่ 3. สิทธิและหน้าที่ของผู้รับจ้าง

- 3.1 ผู้รับจ้างจะต้องใช้ความชำนาญ ความระมัดระวัง และความขยันหมั่นเพียร ในการปฏิบัติงานตามสัญญาอย่างมีประสิทธิภาพ และจะต้องปฏิบัติหน้าที่ตามความรับผิดชอบให้สำเร็จลุล่วงเป็นไปตามมาตรฐานของวิชาชีพที่ยอมรับนับถือกันโดยทั่วไป
- 3.2 ค่าจ้างซึ่งผู้ว่าจ้างจะชำระแก่ผู้รับจ้างตามที่กำหนดไว้ในข้อที่ 6. นั้น เป็นค่าตอบแทนเพียงอย่างเดียว ซึ่งผู้รับจ้างจะได้รับเกี่ยวกับการปฏิบัติงานตามสัญญา ผู้รับจ้างจะต้องไม่รับค่า

Ch. Uta

- นายหน้าทางการค้า ส่วนลด เบี้ยเลี้ยง เงินช่วยเหลือใดๆ โดยตรงหรือโดยอ้อมหรือสิ่งตอบแทนใดๆ ในส่วนที่เกี่ยวข้องกับสัญญานี้ หรือที่เกี่ยวกับการปฏิบัติหน้าที่ตามสัญญา
- 3.3 ผู้รับจ้างจะต้องไม่มีผลประโยชน์ใดๆ ไม่ว่าโดยตรงหรือโดยอ้อมในเงินค่าสิทธิเงินบำเหน็จหรือค่านายหน้าใดๆ ที่เกี่ยวกับการนำส่งของหรือกรรมวิธีใดๆ ที่มีทะเบียนสิทธิบัตรหรือได้รับการคุ้มครองมาใช้เพื่อวัตถุประสงค์ของสัญญา เว้นแต่คู่สัญญาจะได้ตกลงกันเป็นหนังสือว่าผู้รับจ้างอาจได้ผลประโยชน์หรือเงินเช่นนั้นได้
- 3.4 ผู้รับจ้างจะนำเสนอรายงาน ติดตามประสานงานและชี้แจงเพิ่มเติมต่อผู้ว่าจ้าง หรือบุคคลหรือหน่วยงานที่พิจารณารายงานตลอดขั้นตอนการพิจารณา
- 3.5 ลิขสิทธิ์ในเอกสารทุกฉบับซึ่งผู้รับจ้างได้ทำขึ้นเกี่ยวกับสัญญานี้ให้ตกเป็นของผู้ว่าจ้าง บรรดาเอกสาร ที่ผู้รับจ้างได้จัดทำขึ้นเกี่ยวกับสัญญานี้ให้ถือเป็นความลับและให้ตกเป็นกรรมสิทธิ์ของผู้ว่าจ้าง ผู้รับจ้างจะต้องส่งมอบบรรดาเอกสารดังกล่าวให้แก่ผู้ว่าจ้างเมื่อสิ้นสุดสัญญา ผู้รับจ้างอาจเก็บสำเนาเอกสารไว้กับตนได้ แต่ต้องไม่นำข้อความในเอกสารนั้นไปใช้ในกิจการอื่นที่เกี่ยวกับงานโดยไม่ได้รับความยินยอมล่วงหน้าจากผู้ว่าจ้างก่อน

#### ข้อที่ 4. ความรับผิดชอบของผู้รับจ้าง

- 4.1 ผู้รับจ้างจะต้องชดเชยค่าเสียหายให้แก่ผู้ว่าจ้าง และป้องกันมิให้ผู้ว่าจ้างต้องรับผิดชอบในบรรดาสิทธิเรียกร้องค่าเสียหาย ค่าใช้จ่าย หรือราคา รวมตลอดถึงการเรียกร้องโดยบุคคลที่สามอันเกิดจากความผิดพลาดหรือการละเว้นไม่กระทำการของผู้รับจ้าง หรือของลูกจ้างของผู้รับจ้าง
- 4.2 ผู้รับจ้างจะต้องรับผิดชอบการละเมิดบทบัญญัติแห่งกฎหมาย หรือสิทธิบัตรหรือลิขสิทธิ์ของบุคคล ที่สาม ซึ่งผู้รับจ้างนำมาใช้ในการปฏิบัติงานตามสัญญา
- 4.3 ผู้รับจ้างจะต้องจัดการประกันภัยเพื่อความรับผิดชอบต่อบุคคลภายนอก และเพื่อความสูญหายหรือเสียหายในทรัพย์สินซึ่งผู้ว่าจ้างเป็นผู้จัดหาให้ หรือสั่งซื้อโดยทุนทรัพย์ของผู้ว่าจ้าง เพื่อให้ผู้รับจ้างประกันภัยเอง ทั้งนี้ เว้นแต่จะมีการตกลงกันไว้เป็นอย่างอื่นในสัญญา

#### ข้อที่ 5. พันธะหน้าที่ของผู้ว่าจ้าง

ผู้ว่าจ้างจะมอบข้อมูลและสถิติต่างๆ ที่เกี่ยวข้องซึ่งผู้ว่าจ้างมีอยู่ให้แก่ผู้รับจ้างโดยไม่คิดมูลค่าภายในเวลาอันควร รวมถึงติดต่อประสานงานกับบริษัท ผลิตภัณฑ์ไฟฟ้าราชนบุรี จำกัด เพื่อให้ปล่อยน้ำทิ้งของโรงไฟฟ้าลงสู่คลองบางป่า ในกรณีที่ผู้รับจ้างขอความช่วยเหลือ ผู้ว่าจ้างจะให้ความช่วยเหลืออำนวยความสะดวกตามสมควร ทั้งนี้ เพื่อให้การปฏิบัติงานของผู้รับจ้างตามสัญญาได้ลุล่วงไปได้ด้วยดี

Ch. Uta

## ข้อที่ 6. ค่าจ้างและการจ่ายเงิน

ผู้ว่าจ้างตกลงจ่ายค่าจ้างและผู้รับจ้างตกลงรับจ้างเป็นจำนวนเงินรวมทั้งสิ้น [REDACTED]

[REDACTED] อัตราค่าบริการยังไม่รวมภาษีมูลค่าเพิ่ม การชำระค่าบริการ โดยแบ่งจ่ายตามงวดงานดังนี้

- งวดที่ 1 ตามงานที่เกิดขึ้นจริง แต่ไม่เกินกว่าร้อยละห้าสิบของจำนวนค่าจ้างตามสัญญา เมื่อผู้รับจ้างจัดส่งรายงานสรุปสำหรับผู้บริหารประจำเดือนมกราคม ถึง เดือนมิถุนายน (ฉบับภาษาไทยและภาษาอังกฤษ) อย่างละ 3 ฉบับ และแผ่นแม่เหล็กบันทึกข้อมูลจำนวน 3 แผ่น ให้ผู้ว่าจ้างเรียบร้อยแล้ว
- งวดที่ 2 ตามงานที่เกิดขึ้นจริง แต่ไม่เกินกว่าร้อยละห้าสิบของจำนวนค่าจ้างตามสัญญา เมื่อผู้รับจ้างจัดส่งรายงานสรุปสำหรับผู้บริหารประจำเดือนกรกฎาคม ถึง เดือนธันวาคม (ฉบับภาษาไทยและภาษาอังกฤษ) อย่างละ 3 ฉบับ และแผ่นแม่เหล็กบันทึกข้อมูลจำนวน 3 แผ่น ให้ผู้ว่าจ้างเรียบร้อยแล้ว

ผู้ว่าจ้างจะชำระเงินให้แก่ผู้รับจ้างภายใน 30 วัน หลังจากได้รับใบแจ้งหนี้จากผู้รับจ้าง พร้อมเอกสารรับรองตรวจสอบความถูกต้องของรายงานจากผู้ว่าจ้าง

## ข้อที่ 7. ค่าปรับ

หากผู้รับจ้างไม่สามารถให้บริการให้แล้วเสร็จตามกำหนดและผู้ว่าจ้างยังมิได้บอกเลิกสัญญา ผู้รับจ้างจะต้องชำระค่าปรับให้แก่ผู้ว่าจ้างเป็นจำนวนเงิน [REDACTED] ตั้งจากวันที่กำหนดแล้วเสร็จตามที่กำหนด หรือวันที่ผู้ว่าจ้างได้ขยายเวลาให้ จนถึงวันที่ผู้รับจ้างได้ให้บริการแล้วเสร็จจริง นอกจากนี้ผู้รับจ้างยอมให้ผู้ว่าจ้างเรียกค่าเสียหายอันเกิดขึ้นจากการที่ผู้รับจ้างให้บริการล่าช้าเฉพาะส่วนที่เกินกว่าจำนวนค่าปรับและค่าใช้จ่ายดังกล่าวได้อีกด้วย

## ข้อที่ 8. ความปลอดภัยในการทำงาน และผลกระทบต่อสิ่งแวดล้อม

ผู้รับจ้างจะต้องปฏิบัติตามพระราชบัญญัติ ความปลอดภัย อาชีวอนามัยและสภาพแวดล้อมในการทำงาน พ.ศ. 2554 พร้อมทั้งปฏิบัติตามคู่มือบริหารระบบการจัดการ และคู่มือความปลอดภัยในการทำงานของโรงไฟฟ้าบริษัท ราชบุรีเพาเวอร์ จำกัด

## ข้อที่ 9. เอกสารอันเป็นส่วนหนึ่งของสัญญา

ผู้ว่าจ้างและผู้รับจ้างตกลงกันว่าเอกสารแนบท้ายสัญญาต่อไปนี้ถือเป็นส่วนหนึ่งของสัญญา

1. การศึกษาและจัดทำรายงานการวิเคราะห์ผลกระทบต่อสิ่งแวดล้อมโครงการขยายโรงไฟฟ้า ราชบุรี 1,450 เมกะวัตต์ รายงานฉบับสมบูรณ์ (ฉบับหลัก)
2. ข้อกำหนดและรายละเอียดของงานจ้างที่ปรึกษาเพื่อปฏิบัติงานติดตามตรวจสอบคุณภาพสิ่งแวดล้อม ในระยะดำเนินการของบริษัท ราชบุรีเพาเวอร์ จำกัด

Ch. Uta

## ภาคผนวก ข-2

---

ระเบียบปฏิบัติงาน เรื่อง การสื่อสาร



โรงไฟฟ้าบริษัท ราชบุรีเพาเวอร์ จำกัด

ระเบียบปฏิบัติงาน



เรื่อง

การสื่อสาร

เอกสารเลขที่ P-RPC-005

วันที่มีผลบังคับใช้ : 17 ส.ค. 63

แก้ไขครั้งที่ 07

ผู้จัดทำ	ผู้ทบทวน	ผู้อนุมัติ
 (นายพชรพล กิตยารักษ์) วันที่ 13 ส.ค. 2563	คบส. วันที่ 13 ส.ค. 2563	 (นายบุญชัย เลิศถาวรธรรม) วันที่ 14 ส.ค. 2563





โรงไฟฟ้าบริษัท ราชบุรีเพาเวอร์ จำกัด

ระเบียบปฏิบัติงาน เรื่อง การสื่อสาร

หน้า 1/11


รหัสเอกสาร : P-RPC-005

วันที่มีผลบังคับใช้ : 17 ส.ค. 63

แก้ไขครั้งที่ 07

ตารางประวัติการแก้ไข

แก้ไข ครั้งที่	วันที่มีผล บังคับใช้	หน้าที่ แก้ไข	จำนวน หน้ารวม	วัตถุประสงค์การใช้งานเอกสาร/ รายละเอียดของการเปลี่ยนแปลง	ผู้จัดทำ	ผู้ทบทวน	ผู้อนุมัติ
0	19 มิ.ย. 52	0	8	นำเอกสารเข้าใช้งานครั้งแรก	พชรพล	วิวัฒน์	สำคัญ
1	23 ก.ค. 53	6,8	8	- เพิ่มเติมข้อ 6.2.4 การรับส่งเอกสาร ระหว่าง RGCO กับ RPCL ต้อง ส่งผ่านผู้ดูแลรับผิดชอบ CFA ของทั้ง 2 หน่วยงาน - แก้ไขแบบฟอร์ม F-P-RPC-005-001 โดยเพิ่มส่วนที่ 4 การแจ้งกลับผู้ ร้องเรียน	พชรพล	นิกุล	สำคัญ
2	10 ก.พ. 54	2-7	7	เพิ่มเติมเนื้อหา/ ปรับประโยคในแต่ละ หน้า เพื่อให้ชัดเจนและมีประสิทธิภาพ เพิ่มขึ้น และสามารถนำระบบมาตรฐาน อื่น เข้าใช้งานร่วมกันภายใต้ Procedure โดยรวม	พชรพล	นิกุล	สำคัญ
3	13 ธ.ค. 56	5-6	7	- แก้ไขขั้นตอนการดำเนินงานเรื่องการมี ส่วนร่วมและการให้คำปรึกษา ข้อ 6.2.2 และข้อ 6.2.3 เพื่อให้สอดคล้องกับการ ปฏิบัติงานจริง	พชรพล	มานิตย์	บุญชัย
4	21 พ.ย. 57	3,5,8	8	- เพิ่มเติมคำนิยามข้อ 5.7 - แก้ไขขั้นตอนการดำเนินงานให้มี ประสิทธิภาพเพิ่มขึ้น	พชรพล	คบส.	บุญชัย
5	16 พ.ค. 59	6	7	- ยกเลิกข้อ 6.2.2 ออกเนื่องจาก ไม่มีส่วน เกี่ยวข้อง	พชรพล	คบส.	บุญชัย
6	2 พ.ค. 60	3-6	9	- ยกเลิกระบบการจัดการคุณภาพ - แก้ไขเพิ่มเติมเพิ่มเติมข้อ 6.1.1.2 - แก้ไขเพิ่มเติมเพิ่มเติมข้อ 6.1.1.4 - แก้ไขเพิ่มเติมเพิ่มเติมข้อ 6.1.1.11 - ปรับปรุงแบบฟอร์ม (F-P-RPC-005-003) - เพิ่มแบบฟอร์ม (F-P-RPC-005-005)	พชรพล	คบส.	บุญชัย
7	17 ส.ค. 63	6-9	11	เพิ่มข้อ 6.2 การปรึกษาและการมีส่วนร่วม	พชรพล	คบส.	บุญชัย
					<p>ผู้จัดทำ : ผู้ได้รับมอบหมาย</p> <p>ผู้ทบทวน : คบส.</p> <p>ผู้อนุมัติ : กรรมการผู้จัดการ</p>		

 โรงไฟฟ้าบริษัท ราชบุรีเพาเวอร์ จำกัด	ระเบียบปฏิบัติงาน เรื่อง การสื่อสาร		หน้า 2/11
	รหัสเอกสาร : P-RPC-005	วันที่มีผลบังคับใช้ : 17 ส.ค. 63	แก้ไขครั้งที่ 07

## สารบัญ

	หน้า
ตารางประวัติการแก้ไข	1
สารบัญ	2
1. วัตถุประสงค์	3
2. ขอบเขต	3
3. หน่วยงานที่นำไปใช้	3
4. ข้อกำหนดของมาตรฐานที่เกี่ยวข้อง	3
5. นิยาม / คำจำกัดความ	3
6. ขั้นตอนและวิธีดำเนินงาน	4
7. แบบฟอร์มที่เกี่ยวข้อง	10
8. บันทึก	10
9. เอกสารอ้างอิง	10
ผังแสดงขั้นตอนการสื่อสาร	11
แบบฟอร์มแนบท้าย จำนวน 5 แบบฟอร์ม	



โรงไฟฟ้าบริษัท ราชบุรีเพาเวอร์ จำกัด

ระเบียบปฏิบัติงาน เรื่อง การสื่อสาร

หน้า 3/11

รหัสเอกสาร : P-RPC-005

วันที่มีผลบังคับใช้ : 17 ส.ค. 63

แก้ไขครั้งที่ 07

1. วัตถุประสงค์

เพื่ออธิบายวิธีการสื่อสารที่เกี่ยวข้องกับระบบมาตรฐานการจัดการ ได้แก่ ระบบการจัดการด้านสิ่งแวดล้อม ระบบการจัดการอาชีวอนามัยและความปลอดภัย ภายในโรงไฟฟ้าบริษัท ราชบุรีเพาเวอร์ จำกัด

2. ขอบเขต

ทุกกิจกรรมที่เกี่ยวข้องกับระบบมาตรฐานการจัดการ ได้แก่ ระบบการจัดการด้านสิ่งแวดล้อม ระบบการจัดการอาชีวอนามัยและความปลอดภัย ภายในโรงไฟฟ้า บริษัท ราชบุรีเพาเวอร์ จำกัด

3. หน่วยงานที่นำไปใช้

ทุกหน่วยงานภายในโรงไฟฟ้าบริษัท ราชบุรีเพาเวอร์ จำกัด

4. ข้อกำหนดของมาตรฐานที่เกี่ยวข้อง

4.1 มาตรฐาน ISO 14001 : 2015 ข้อกำหนด 7.4

4.2 มาตรฐาน ISO 45001: 2018 ข้อกำหนด 7.4

5. นิยาม / คำจำกัดความ

5.1 ผู้รับผิดชอบงานด้านสื่อสารและประชาสัมพันธ์ หมายถึง ผู้ที่ได้รับการแต่งตั้งจากกรรมการผู้จัดการ บริษัท ราชบุรีเพาเวอร์ จำกัด หรือผู้บริหารระดับสูงของหน่วยงานให้รับผิดชอบดูแลการสื่อสารที่เกี่ยวข้องกับระบบการจัดการสิ่งแวดล้อม และ/หรือระบบการจัดการอื่น

5.2 หัวหน้าหน่วยงาน หมายถึง ผู้บริหารทุกระดับที่กำกับดูแลหน่วยงานนั้น

5.3 ผู้มีส่วนเกี่ยวข้อง หมายถึง หน่วยงาน หรือบุคคลที่มีส่วนได้ส่วนเสียกับการดำเนินงานของโรงไฟฟ้า บริษัท ราชบุรีเพาเวอร์ จำกัด เช่น ลูกจ้าง ผู้รับเหมา ผู้ส่งมอบ ลูกค้า ชุมชนข้างเคียง หน่วยงานราชการ เป็นต้น

5.4 ผู้แทนฝ่ายบริหารระบบมาตรฐานการจัดการ (Management Representative : MR) หมายถึง บุคลากรในระดับบริหารซึ่งได้รับการแต่งตั้งจากกรรมการผู้จัดการบริษัท ราชบุรีเพาเวอร์ จำกัด หรือผู้บริหารระดับสูงของโรงไฟฟ้า ให้เป็นผู้แทนฝ่ายบริหารในระบบมาตรฐานการจัดการ ด้านสิ่งแวดล้อม อาชีวอนามัยและความปลอดภัย

5.5 ผู้ช่วยผู้แทนฝ่ายบริหารระบบมาตรฐานระบบการจัดการ (ผู้ช่วย MR) หมายถึง บุคลากรในระดับบริหารซึ่งได้รับการแต่งตั้งจากกรรมการผู้จัดการบริษัท ราชบุรีเพาเวอร์ จำกัด หรือผู้บริหารระดับสูงของโรงไฟฟ้า ให้เป็นผู้ช่วยผู้แทนฝ่ายบริหารในระบบมาตรฐานการจัดการ ด้านสิ่งแวดล้อม อาชีวอนามัยและความปลอดภัย

5.6 ฝสอ. หมายถึง ฝ่ายสื่อสารองค์กร บริษัท ราชบุรีเพาเวอร์ จำกัด

5.7 CFA หมายถึง Common Facilities Agreement



โรงไฟฟ้าบริษัท ราชบุรีเพาเวอร์ จำกัด

## ระเบียบปฏิบัติงาน เรื่อง การสื่อสาร

หน้า 4/11

รหัสเอกสาร : P-RPC-005

วันที่มีผลบังคับใช้ : 17 ส.ค. 63

แก้ไขครั้งที่ 07

### 6. ขั้นตอนและวิธีดำเนินงาน

#### 6.1 การสื่อสาร

6.1.1 ผสอ. มีภารกิจในการเผยแพร่ข้อมูลข่าวสาร และกิจกรรมต่างๆ ของโรงไฟฟ้าบริษัท ราชบุรีเพาเวอร์ จำกัด โดยดำเนินการดังนี้

6.1.1.1 ผสอ. ประสานงานกับผู้ช่วย MR RPCL, ผู้ช่วย MR CRESCO, ผู้ช่วย MR อค-บพ. เพื่อขอข้อมูลการดำเนินการกิจกรรมด้านสิ่งแวดล้อม อาชีวอนามัยและความปลอดภัย รวมถึงระบบการจัดการด้านคุณภาพในส่วนของ อค-บพ. และข้อมูลอื่นที่เกี่ยวข้อง เช่น นโยบายด้านสิ่งแวดล้อม อาชีวอนามัยและความปลอดภัย โครงการด้านสิ่งแวดล้อม และแผนควบคุมความเสี่ยงด้านอาชีวอนามัยและความปลอดภัย เผยแพร่ให้ผู้ปฏิบัติงานภายในโรงไฟฟ้า ผู้เข้าเยี่ยมชม ผู้มาติดต่อ ตลอดจนผู้รับจ้าง ได้รับทราบอย่างทั่วถึง

6.1.1.2 ผสอ. วางแผนการสื่อสารภายในและภายนอกโรงไฟฟ้าฯ จะพิจารณาข้อมูลที่ได้รับตามข้อ 6.1.1.1 องค์ประกอบของแผนการสื่อสารภายในและภายนอก (F-P-RPC-005-005) มีหัวข้อดังนี้

- 1) หัวข้อ/ข้อมูลในการสื่อสาร
- 2) วิธีการสื่อสาร
- 3) ประเภทของการสื่อสาร (ภายใน/ภายนอก)
- 4) กลุ่มเป้าหมายในการรับข้อมูลข่าวสาร
- 5) ผู้รับผิดชอบในการสื่อสาร
- 6) ช่วงเวลาในการสื่อสาร

หลังจากนั้นเสนอแผนการสื่อสารภายในและภายนอก (F-P-RPC005-005) ในที่ประชุมคปอส. เพื่อให้ผู้แทนของผู้ปฏิบัติงานพิจารณาเห็นชอบหรือเสนอความเห็นในการสื่อสาร

6.1.1.3 ผสอ. จัดทำเอกสาร/วารสาร/หนังสือออก ป้ายประชาสัมพันธ์ เพื่อแจ้ง/ชี้แจง เผยแพร่ข้อมูลข่าวสารด้านสิ่งแวดล้อม อาชีวอนามัยและความปลอดภัย ผ่านช่องทางสื่อสารต่าง ๆ เช่น E-mail บอร์ดประชาสัมพันธ์ เพื่อให้ผู้เกี่ยวข้องทั้งภายในและภายนอกโรงไฟฟ้าได้รับทราบอย่างทั่วถึงโดยจัดทำทะเบียนงานเผยแพร่ (F-P-RPC-005-003) และเก็บตัวอย่างเอกสารหรือข้อความไว้

6.1.1.4 หัวหน้าหน่วยงาน จัดให้ผู้ปฏิบัติงานรวมถึงผู้ให้บริการภายนอก และผู้รับจ้าง ลงนามรับทราบการดำเนินกิจกรรมด้านสิ่งแวดล้อม อาชีวอนามัยและความปลอดภัย และข้อมูลอื่นที่เกี่ยวข้อง ตามแบบฟอร์มการลงชื่อรับทราบ (F-P-RPC-005-004) โดยมีหัวข้อเรื่องดังต่อไปนี้

- นโยบายสิ่งแวดล้อม อาชีวอนามัย และความปลอดภัย
- แผนควบคุมความเสี่ยง
- กฎความปลอดภัยทั่วไป



โรงไฟฟ้าบริษัท ราชบุรีเพาเวอร์ จำกัด

ระเบียบปฏิบัติงาน เรื่อง การสื่อสาร

หน้า 5/11

รหัสเอกสาร : P-RPC-005

วันที่มีผลบังคับใช้ : 17 ส.ค. 63

แก้ไขครั้งที่ 07

- การรักษาความปลอดภัย
- กฎเฉพาะพื้นที่
- กฎเฉพาะงาน
- การซ่อมแผนรองรับเหตุฉุกเฉิน
- อื่นๆ

- 6.1.1.5 ผสอ. จัดทำคู่มือข้อร้องเรียน ข้อเสนอแนะ หรือข้อคิดเห็นที่เกี่ยวข้องกับสิ่งแวดล้อม อาชีวอนามัยและความปลอดภัย ตลอดจนเพิ่มช่องทางการสื่อสารอื่นๆ เพื่อให้ผู้ปฏิบัติงานของโรงไฟฟ้า ผู้เข้ามาติดต่องาน ผู้รับจ้างที่เข้ามาปฏิบัติงานในโรงไฟฟ้าหรือผู้เข้าเยี่ยมชม ได้มีโอกาสแสดงความคิดเห็นเกี่ยวกับปัญหาด้านสิ่งแวดล้อม อาชีวอนามัยและความปลอดภัย อย่างทั่วถึง โดยกำหนดให้มีผู้รับผิดชอบในการเปิดตู้ดังกล่าวเป็นประจำทุกเดือน
- 6.1.1.6 ผสอ. จัดทำและแจกจ่ายแผนพับหรือเอกสารที่แสดงถึงนโยบาย ด้านสิ่งแวดล้อม อาชีวอนามัย และความปลอดภัย รวมถึงความรู้หรือสาระสำคัญเกี่ยวกับระบบมาตรฐานการจัดการที่โรงไฟฟ้าฯ ดำเนินการอยู่ให้แก่หัวหน้าหน่วยงาน พร้อมเก็บหลักฐานในการแจกจ่าย โดยหัวหน้าหน่วยงานมีหน้าที่ในการชี้แจงและแจกจ่ายแผนพับให้กับผู้ปฏิบัติงานในสังกัด และผู้มีส่วนเกี่ยวข้องที่เข้ามาทำงานภายในโรงไฟฟ้าฯ
- 6.1.1.7 ผสอ. จัดทำทะเบียนติดตามข้อเสนอแนะและข้อร้องเรียน (F-P-RPC-005-002) เพื่อให้ติดตามผลการแก้ไข โดยเก็บไว้เป็นบันทึก
- 6.1.1.8 ผสอ. สื่อสารนโยบาย ข้อมูลข่าวสารด้านสิ่งแวดล้อม อาชีวอนามัย และความปลอดภัย และกิจกรรมต่างๆ ของโรงไฟฟ้าฯ ไปยังกลุ่มเป้าหมายเพื่อสร้างความเข้าใจที่ถูกต้อง
- 6.1.1.9 ผสอ. ประสานงานกับหน่วยงานที่เกี่ยวข้อง สำหรับข้อร้องเรียนในกรณีฉุกเฉินภายใน 24 ชั่วโมง และติดตามการร้องเรียนจากชุมชนหรือบุคคลภายนอก และแจ้งผลการแก้ไขข้อร้องเรียนให้แก่ผู้เกี่ยวข้อง เพื่อบันทึกในทะเบียนติดตามข้อร้องเรียนด้านสิ่งแวดล้อม อาชีวอนามัยและความปลอดภัย (F-P-RPC-005-002)
- 6.1.1.10 การรับ-ส่งเอกสารจาก RGCO มาที่ RPCL ต้องส่งไปที่ผู้จัดการฝ่ายวางแผนและควบคุมการผลิต หรือเจ้าหน้าที่ในฝ่ายวางแผนและควบคุมการผลิตซึ่งดูแลรับผิดชอบ CFA เมื่อผู้จัดการฝ่ายฯ พิจารณาเห็นเรื่องใดเป็นเรื่องสิ่งแวดล้อมให้ส่งเรื่องไปที่ฝ่ายสื่อสารองค์กร ออกเป็นข้อร้องเรียนไปที่ MR เพื่อตรวจสอบพิจารณาออกเป็นใบ CAR ให้หน่วยงานที่เกี่ยวข้องแก้ไขปรับปรุง
- 6.1.1.11 ทุกสิ้นปีต้องจัดเตรียมข้อมูลเกี่ยวกับผลกระทบด้านสิ่งแวดล้อมที่สำคัญ ที่เกี่ยวข้องกับการขนส่ง หรือการส่งมอบ การใช้ การบำบัด เมื่อสิ้นสุดชีวิตของผลิตภัณฑ์และบริการ เช่น Annual Report ให้ผู้มีส่วนได้ส่วนเสียรับทราบ

6.1.2 การปรับปรุงข้อมูลผู้ปฏิบัติงานที่เข้าใหม่ หรือผู้ปฏิบัติงานที่ย้ายออก โดยแต่ละหน่วยงาน (RPCL, CRESCO, อค-บพ.) จะส่งข้อมูล E-mail ผู้ปฏิบัติงานใหม่ และผู้ปฏิบัติงานที่ย้ายออกให้ผู้รับผิดชอบด้านงานสื่อสารเป็น



โรงไฟฟ้าบริษัท ราชบุรีเพาเวอร์ จำกัด

## ระเบียบปฏิบัติงาน เรื่อง การสื่อสาร

หน้า 6/11

รหัสเอกสาร : P-RPC-005

วันที่มีผลบังคับใช้ : 17 ส.ค. 63

แก้ไขครั้งที่ 07

ประจำทุกเดือน เพื่อปรับปรุงข้อมูลให้เป็นปัจจุบัน โดยมีตัวแทนแต่ละหน่วยงานในการส่งข้อมูลให้ผู้รับผิดชอบด้านสื่อสาร ดังนี้

6.1.2.1 ตัวแทน RPCL ได้แก่ เจ้าหน้าที่ฝ่ายสื่อสารองค์กร

6.1.2.2 ตัวแทน CRESCO ได้แก่ เจ้าหน้าที่ไอที CRESCO

6.1.2.3 ตัวแทน อค-บพ. ได้แก่ เจ้าหน้าที่ไอที อค-บพ.

### 6.2 การปรึกษาและการมีส่วนร่วม

6.2.1 กระบวนการสำหรับการปรึกษาและการมีส่วนร่วมให้กับผู้ปฏิบัติงานในทุกระดับและหน้าที่ หรือผ่านผู้แทนของผู้ปฏิบัติงาน ในการพัฒนา การวางแผน การนำไปปฏิบัติ การประเมินสมรรถนะ และการดำเนินการเพื่อปรับปรุงระบบการจัดการอาชีวอนามัยและความปลอดภัยมีแนวทางดังนี้

#### 1) แนวทางการปรึกษากับผู้ปฏิบัติงานหรือผู้แทนของผู้ปฏิบัติงาน

ที่	หัวข้อการปรึกษา	กระบวนการ/กลไก	ช่วงเวลา	เอกสารที่เกี่ยวข้อง
1	การพิจารณาความต้องการและความคาดหวังของผู้มีส่วนได้ส่วนเสีย	-ผู้แทนฯ เสนอความต้องการของผู้ปฏิบัติงานผ่านที่ประชุม คปอส.	ทุกเดือน	-ระเบียบปฏิบัติงาน เรื่อง การประเมินความเสี่ยงองค์กรและการประเมินโอกาส (P-RPC-017) -รายงานการวิเคราะห์บริบทขององค์กรและผู้มีส่วนได้ส่วนเสีย
		-เลขาฯ คปอส. เสนอรายงานการวิเคราะห์บริบทขององค์กรและผู้มีส่วนได้ส่วนเสียให้ที่ประชุม คปอส. พิจารณาเห็นชอบ	ปีละ 1 ครั้ง	
2	การกำหนด/ทบทวนนโยบายอาชีวอนามัยและความปลอดภัย	เสนอร่างนโยบายฯ ผ่านที่ประชุม คปอส. และคปส. ก่อนเสนอ MD อนุมัติ	ปีละ 1 ครั้ง	-ระเบียบปฏิบัติงาน เรื่อง การเตรียมการจัดการด้านสิ่งแวดล้อม อาชีวอนามัยและความปลอดภัย (P-RPC-014) -นโยบายอาชีวอนามัยและความปลอดภัย
3	การมอบหมายบทบาทขององค์กรหน้าที่ความรับผิดชอบ และอำนาจหน้าที่	ผู้ปฏิบัติงานลงนามรับทราบบทบาท หน้าที่ความรับผิดชอบ และอำนาจหน้าที่ ในเอกสารคำบรรยายลักษณะงาน (JD) หรือลงนามรับทราบในคำสั่งฯ	เมื่อมีการรับพนักงานใหม่ หรือทุกครั้งที่มีการเปลี่ยนแปลงหน้าที่ความรับผิดชอบ	-ระเบียบปฏิบัติงาน เรื่อง การฝึกอบรม (P-RPC-004) -เอกสารคำบรรยายลักษณะงาน (JD) หรือลงนามรับทราบในคำสั่งฯ
4	การกำหนดวิธีการทำให้สอดคล้องกับข้อกำหนดด้านกฎหมายและข้อกำหนดอื่นๆ	ผู้ปฏิบัติงานสามารถปรึกษาวิธีการปฏิบัติงานเพื่อปฏิบัติงานได้สอดคล้องตามกฎหมายกับหัวหน้างานหรือ จป.	ทุกครั้งที่ต้องการสอบถามข้อกำหนดด้านกฎหมายและข้อกำหนดอื่นๆ	-ระเบียบปฏิบัติงาน เรื่อง กฎหมายและข้อกำหนดอื่นและการประเมินความเสี่ยงสอดคล้อง (P-RPC-002)



โรงไฟฟ้าบริษัท ราชบุรีเพาเวอร์ จำกัด

ระเบียบปฏิบัติงาน เรื่อง การสื่อสาร

หน้า 7/11


รหัสเอกสาร : P-RPC-005

วันที่มีผลบังคับใช้ : 17 ส.ค. 63

แก้ไขครั้งที่ 07

ที่	หัวข้อการปรึกษา	กระบวนการ/กลไก	ช่วงเวลา	เอกสารที่เกี่ยวข้อง
5	การกำหนดวัตถุประสงค์อาชีวอนามัยและความปลอดภัย และวางแผนเพื่อให้บรรลุ (แผนงาน/โครงการ)	-นำเสนอร่างวัตถุประสงค์ฯ เข้าที่ประชุมหน่วยงานย่อยและรวบรวมความคิดเห็นของผู้ปฏิบัติงานผ่านผู้แทนฯ เพื่อเข้าประชุม คปอส. -ผู้แทนฯ เสนอร่างวัตถุประสงค์ฯ ในที่ประชุม คปอส.และ คบส. ก่อนเสนอ MD อนุมัติ	ปีละ 1 ครั้ง	-ระเบียบปฏิบัติงาน เรื่อง วัตถุประสงค์ เป้าหมาย และโครงการจัดการสิ่งแวดล้อม (P-RPC-003) -แบบฟอร์มการกำหนดวัตถุประสงค์ เป้าหมาย และโครงการจัดการด้านสิ่งแวดล้อม อาชีวอนามัยและความปลอดภัย (F-P-RPC-003-001) -ตัวชี้วัดประจำปี
6	การกำหนดมาตรการควบคุมผู้ให้บริการภายนอก การจัดหา และผู้รับเหมา	การประชุมติดตามงานของแต่ละหน่วยงาน Weekly, Monthly, Incident Investigation, ประชุมเตรียมงานเฉพาะกิจซึ่งจะร่วมกันกำหนดและหรือทบทวนมาตรการควบคุมผู้ให้บริการภายนอก การจัดหา และผู้รับเหมาให้เกิดความปลอดภัยในการปฏิบัติงาน	ตามช่วงเวลาที่กำหนด เช่น ทุกสัปดาห์ ทุกเดือน ทุกครั้งที่มีการสอบสวนอุบัติเหตุ เป็นต้น	-ระเบียบปฏิบัติงาน เรื่อง การประเมินความเสี่ยง (P-RPC-015) -ระเบียบปฏิบัติงาน เรื่อง การควบคุมการปฏิบัติการด้านอาชีวอนามัยและความปลอดภัย (P-RPC-016) -ระเบียบปฏิบัติงาน เรื่อง การสอบสวนอุบัติการณ์ และการปฏิบัติการแก้ไขและป้องกันสิ่งที่ไม่เป็นไปตามข้อกำหนด (P-RPC-010) -วิธีปฏิบัติงาน เรื่อง ข้อกำหนดการควบคุมความปลอดภัยและสิ่งแวดล้อมสำหรับผู้รับจ้างทำงานในโรงไฟฟ้า (WI-RPC-001) -วิธีปฏิบัติงาน เรื่อง การจัดซื้อจัดจ้าง (WI-RPC-009)
7	การกำหนดสิ่งที่ต้องมีการเฝ้าระวัง วัดและประเมินผล	-มีการสำรวจข้อมูลผู้ปฏิบัติงานที่ทำงานสัมผัสปัจจัยเสี่ยงจากการทำงาน เพื่อกำหนดหัวข้อในการตรวจสุขภาพ	ปีละ 1 ครั้ง	-ระเบียบปฏิบัติงาน เรื่อง การติดตามตรวจสอบและตรวจวัด (P-RPC-009) -ระเบียบปฏิบัติงาน เรื่อง



 โรงไฟฟ้าบริษัท ราชบุรีเพาเวอร์ จำกัด	ระเบียบปฏิบัติงาน เรื่อง การสื่อสาร		หน้า 8/11
	รหัสเอกสาร : P-RPC-005	วันที่มีผลบังคับใช้ : 17 ส.ค. 63	แก้ไขครั้งที่ 07

ที่	หัวข้อการปรึกษา	กระบวนการ/กลไก	ช่วงเวลา	เอกสารที่เกี่ยวข้อง
		-ผู้แทนฯ เสนอหัวข้อในการเฝ้าระวัง วัดและประเมินผล ในที่ประชุม คปอส. พิจารณาเห็นชอบ	ปีละ 1 ครั้ง	การควบคุมการปฏิบัติการด้านอาชีวอนามัยและความปลอดภัย (P-RPC-016) -แบบฟอร์มการติดตามตรวจสอบและตรวจวัด (F-P-RPC-009-001)
8	การวางแผน การจัดทำ การนำไปปฏิบัติและการคงรักษาไว้ซึ่งโปรแกรมการตรวจประเมิน	มีการประชุมคณะผู้ตรวจติดตามภายในซึ่งมีตัวแทนจากทุกหน่วยงาน เพื่อวางแผนการตรวจติดตามภายในร่วมกัน	ปีละ 2 ครั้ง	-ระเบียบปฏิบัติงาน เรื่อง การตรวจประเมินภายใน (P-RPC-012)
9	การปรับปรุงอย่างต่อเนื่อง	เปิดช่องทางรับความคิดเห็นของผู้ปฏิบัติงานในการปรับปรุงอย่างต่อเนื่อง เช่น การประชุม คปอส. , Cresco Powerlink Application, Modification Request for Change, Safety Walkdown เป็นต้น	ทุกครั้งที่มีการเสนอความคิดเห็น	- Modification Request for Change Form -ระเบียบปฏิบัติงาน เรื่อง การควบคุมการปฏิบัติการด้านอาชีวอนามัยและความปลอดภัย (P-RPC-016)

## 2) แนวทางการมีส่วนร่วมของผู้ปฏิบัติงานหรือผู้แทนของผู้ปฏิบัติงาน

ที่	หัวข้อการมีส่วนร่วม	กระบวนการ/กลไก	ช่วงเวลา	เอกสารที่เกี่ยวข้อง
1	การกำหนดกลไกสำหรับการให้คำปรึกษาและมีส่วนร่วม	-ผู้แทนฯ เสนอกลไกสำหรับการให้คำปรึกษาและมีส่วนร่วมในที่ประชุม คปอส. พิจารณาเห็นชอบ	ปีละ 1 ครั้ง	-ระเบียบปฏิบัติ เรื่อง การสื่อสาร (P-RPC-005)
2	การชี้บ่งอันตรายและการประเมินความเสี่ยงและโอกาส	-ผู้แทนผู้ปฏิบัติงานผู้รับเหมาในแต่ละงานเป็นผู้ชี้บ่งอันตรายและการประเมินความเสี่ยงและโอกาส รวมทั้งกำหนดมาตรการในการกำจัดอันตรายและลดความเสี่ยงด้านอาชีวอนามัยและความปลอดภัย	ปีละ 1 ครั้ง กรณีผู้รับเหมาให้ดำเนินการก่อนเริ่มปฏิบัติงาน	-ระเบียบปฏิบัติงาน เรื่อง การประเมินความเสี่ยง (P-RPC-015)
3	การกำหนดมาตรการในการกำจัดอันตรายและลดความเสี่ยงด้านอาชีวอนามัยและความปลอดภัย			-ระเบียบปฏิบัติงาน เรื่อง การประเมินความเสี่ยง (P-RPC-015) -ระเบียบปฏิบัติงาน เรื่อง การประเมินความเสี่ยงองค์กรและการประเมินโอกาส (P-RPC-017) -ระเบียบปฏิบัติงาน เรื่อง





โรงไฟฟ้าบริษัท ราชบุรีเพาเวอร์ จำกัด

ระเบียบปฏิบัติงาน เรื่อง การสื่อสาร


หน้า 9/11

รหัสเอกสาร : P-RPC-005

วันที่มีผลบังคับใช้ : 17 ส.ค. 63

แก้ไขครั้งที่ 07

ที่	หัวข้อการมีส่วนร่วม	กระบวนการ/กลไก	ช่วงเวลา	เอกสารที่เกี่ยวข้อง
				วัตถุประสงค์ เป้าหมาย และ โครงการจัดการสิ่งแวดล้อม (P-RPC-003) -ระเบียบปฏิบัติงาน เรื่อง การควบคุมการปฏิบัติการ ด้านอาชีวอนามัยและความ ปลอดภัย (P-RPC-016)
4	การกำหนดข้อกำหนดด้านความรู้ ความสามารถ ความจำเป็นในการฝึกอบรม การฝึกอบรมและการประเมินผลการ ฝึกอบรม	หัวหน้าหน่วยงานหรือผู้ที่ ได้รับมอบหมายค้นหาความ จำเป็นในการฝึกอบรม (training need) ของ ผู้ปฏิบัติงานในหน่วยงาน ประจำปี รวมทั้งบุคคลที่ ปฏิบัติงานในนามโรงไฟฟ้า เช่น ลูกจ้าง ผู้รับเหมา ผู้รับเหมาช่วง เป็นต้น	ปีละ 1 ครั้ง	-ระเบียบปฏิบัติงาน เรื่อง การฝึกอบรม (P-RPC-004)
5	การกำหนดสิ่งที่จำเป็นต้องมีการสื่อสารและ วิธีการที่จะใช้ในการสื่อสาร	ทีมสื่อสารเสนอแผนการ สื่อสารภายในและภายนอก ในที่ประชุม คปอ.ส. เพื่อ พิจารณาเห็นชอบ	ปีละ 1 ครั้ง	-ระเบียบปฏิบัติ เรื่อง การ สื่อสาร (P-RPC-005) -แผนการสื่อสารภายในและ ภายนอก (F-P-RPC-005- 005)
6	การกำหนดมาตรการการควบคุม และ ประสิทธิผลของการประยุกต์ใช้	-การประชุมติดตามงานของ แต่ละหน่วยงาน Weekly, Monthly, ประชุมเตรียมงาน เฉพาะกิจซึ่งจะร่วมกัน กำหนดและหรือทบทวน มาตรการควบคุมการ ปฏิบัติงาน	ตามช่วงเวลา ที่กำหนด เช่น ทุก สัปดาห์ ทุกเดือน เป็นต้น	-ระเบียบปฏิบัติงาน เรื่อง การควบคุมการปฏิบัติการ ด้านอาชีวอนามัยและความ ปลอดภัย (P-RPC-016) -ระเบียบปฏิบัติงาน เรื่อง การเตรียมความพร้อมและ ตอบสนองต่อภาวะฉุกเฉิน (P-RPC-008)
7	การสอบสวนอุบัติการณ์และความไม่ สอดคล้องและกำหนดการปฏิบัติการแก้ไข	การประชุมติดตามงานของ แต่ละหน่วยงาน Weekly, Monthly, Incident Investigation ซึ่งจะร่วมกัน สอบสวนอุบัติการณ์และ ความไม่สอดคล้องและ กำหนดการปฏิบัติการแก้ไข	ทุกครั้งที่มีการ สอบสวน อุบัติการณ์ และดำเนินการแก้ไข ความไม่สอดคล้อง	-ระเบียบปฏิบัติงาน เรื่อง การสอบสวนอุบัติการณ์ และ การปฏิบัติการแก้ไขและ ป้องกัน สิ่งที่ไม่เป็นไปตาม ข้อกำหนด (P-RPC-010) -แบบฟอร์ม RPCL Incident Report

 <b>โรงไฟฟ้าบริษัท ราชบุรีเพาเวอร์ จำกัด</b>	<b>ระเบียบปฏิบัติงาน เรื่อง การสื่อสาร</b>		<b>หน้า 10/11</b>
	<b>รหัสเอกสาร : P-RPC-005</b>	<b>วันที่มีผลบังคับใช้ : 17 ส.ค. 63</b>	<b>แก้ไขครั้งที่ 07</b>

6.2.2 กรณีที่บุคคลภายนอกหรือผู้มีส่วนได้ส่วนเสียเข้ามาปฏิบัติงานหรือเยี่ยมชมในพื้นที่โรงไฟฟ้า ให้ผู้มีหน้าที่ประสานงาน หรือเกี่ยวข้องทำการชี้แจงหรือให้คำปรึกษาด้านสิ่งแวดล้อม อาชีวอนามัยและความปลอดภัย ตามที่บุคคลเหล่านั้นเกี่ยวข้อง และสนใจ อย่างเหมาะสมตรงประเด็น

## 7. แบบฟอร์มที่เกี่ยวข้อง

- 7.1 แบบรับแจ้งข้อเสนอนะและข้อร้องเรียน (F-P-RPC-005-001)
- 7.2 ทะเบียนติดตามข้อเสนอนะและข้อร้องเรียน (F-P-RPC-005-002)
- 7.3 ทะเบียนงานเผยแพร่ (F-P-RPC-005-003)
- 7.4 แบบฟอร์มการลงชื่อรับทราบ (F-P-RPC-005-004)
- 7.5 แบบฟอร์มแผนการสื่อสารภายในและภายนอก (F-P-RPC-005-005)
- 7.6 แบบฟอร์มใบขอแก้ไขและป้องกัน (CAR) (ในระบบ E-Smart ISO)

## 8. บันทึก

- 8.1 รับแจ้งข้อเสนอนะและข้อร้องเรียน (F-P-RPC-005-001) ต้นฉบับจัดเก็บที่ผู้รับผิดชอบด้านสื่อสารฯ สำเนาผู้รับผิดชอบงานด้านระบบเอกสาร (DCC)
- 8.2 ทะเบียนติดตามข้อเสนอนะและข้อร้องเรียน (F-P-RPC-005-002) ต้นฉบับจัดเก็บที่ผู้รับผิดชอบด้านสื่อสารฯ
- 8.3 ทะเบียนงานเผยแพร่ (F-P-RPC-005-003) ต้นฉบับจัดเก็บที่ผู้รับผิดชอบด้านสื่อสารฯ
- 8.4 การลงชื่อรับทราบ (F-P-RPC-005-004) ต้นฉบับจัดเก็บที่หน่วยงาน
- 8.5 แผนการสื่อสารภายในและภายนอก (F-P-RPC-005-005) ต้นฉบับจัดเก็บที่ผู้รับผิดชอบด้านสื่อสารฯ
- 8.6 ใบขอแก้ไขและป้องกัน (CAR) (เก็บในระบบ E-Smart ISO)

## 9. เอกสารอ้างอิง

- 9.1 ระเบียบปฏิบัติงาน เรื่อง การแก้ไขและป้องกันสิ่งที่ไม่เป็นไปตามข้อกำหนด (P-RPC-010)
- 9.2 ระเบียบปฏิบัติงาน เรื่อง การทบทวนของฝ่ายบริหาร (P-RPC-013)
- 9.3 ระเบียบปฏิบัติงาน เรื่อง การประเมินความเสี่ยง (P-RPC-015)
- 9.4 ระเบียบปฏิบัติงาน เรื่อง การควบคุมการปฏิบัติด้านอาชีวอนามัยและความปลอดภัย (P-RPC-016)



โรงไฟฟ้าบริษัท ราชบุรีเพาเวอร์ จำกัด

## ระเบียบปฏิบัติงาน เรื่อง การสื่อสาร

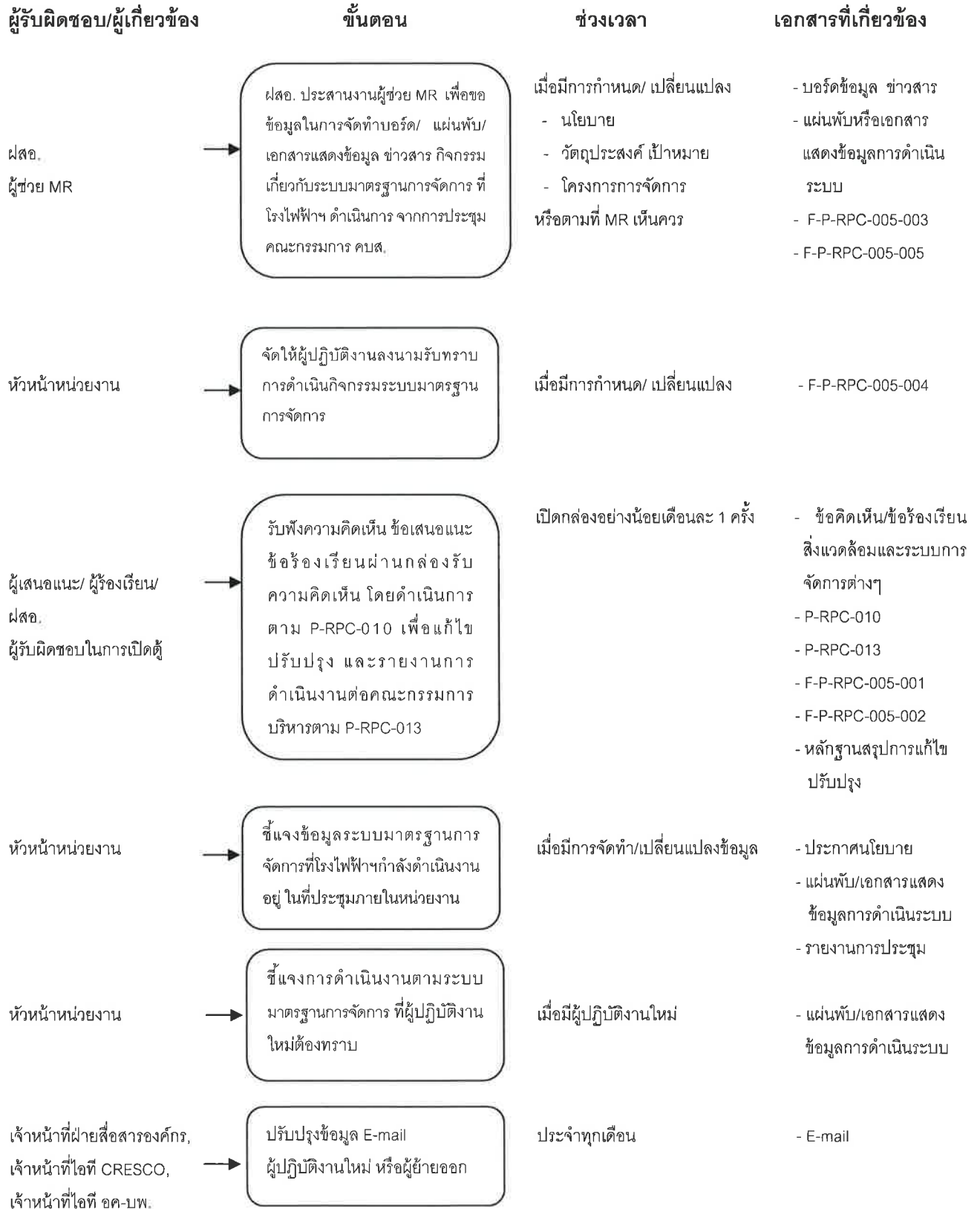
หน้า 11/11


รหัสเอกสาร : P-RPC-005

วันที่มีผลบังคับใช้ : 17 ส.ค. 63

แก้ไขครั้งที่ 07

### ผังแสดงขั้นตอนการสื่อสาร

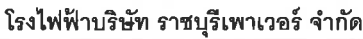


 <p>โรงไฟฟ้าบริษัท ราชบุรีเพาเวอร์ จำกัด</p>	<p>แบบรับแจ้งข้อเสนอนะและข้อร้องเรียน</p>	<p>รหัสเอกสาร : F-P-RPC-005-001</p>
<p>วันที่นำเสนอ _____</p>		<p>แก้ไขครั้งที่ 07</p>
<p>ส่วนที่ 1 กรอกรายละเอียดโดย</p> <p><input type="checkbox"/> ผู้รับผิดชอบงานด้านสื่อสารและประชาสัมพันธ์ <input type="checkbox"/> ผู้เสนอแนะ/ร้องเรียน</p> <p>ด้าน <input type="checkbox"/> สิ่งแวดล้อม <input type="checkbox"/> คุณภาพ <input type="checkbox"/> อาชีวอนามัยและความปลอดภัย</p> <p>ประเภทบันทึก <input type="checkbox"/> ข้อเสนอแนะเพื่อการปรับปรุง <input type="checkbox"/> ข้อร้องเรียน</p> <p>ข้อเสนอแนะ / ข้อร้องเรียน _____</p> <p>_____</p> <p>_____</p> <p>_____</p> <p>_____</p> <p>_____</p>		<p>เรียน MR</p> <p>เพื่อโปรดพิจารณา</p> <p>ลงชื่อ _____</p> <p>( ..... )</p> <p>วันที่ _____</p>
<p>ส่วนที่ 2 กรอกรายละเอียดโดย MR เพื่อพิจารณาความเกี่ยวข้องกับระบบการจัดการ</p> <p>พิจารณาแล้วเห็นว่า</p> <p><input type="checkbox"/> เกี่ยวข้องกับการจัดการสิ่งแวดล้อม / คุณภาพ / อาชีวอนามัยและความปลอดภัย</p> <p>โดยอยู่ในความรับผิดชอบของ ส่วน/หมวด _____</p> <p>ฝ่าย/หน่วย _____ หน่วยงาน _____</p> <p>ให้ผู้รับผิดชอบงานด้านสื่อสารฯ ออกใบ CAR</p> <p><input type="checkbox"/> ไม่เกี่ยวข้องกับการจัดการสิ่งแวดล้อม / คุณภาพ / อาชีวอนามัยและความปลอดภัย</p> <p>ให้ผู้รับผิดชอบงานด้านสื่อสารฯ เก็บเป็นบันทึก</p>		<p>ถึง ผู้รับผิดชอบงานด้านสื่อสารฯ</p> <p>เพื่อดำเนินการ</p> <p>ลงชื่อ _____</p> <p>( MR )</p> <p>วันที่ _____</p>
<p>ส่วนที่ 3 กรอกรายละเอียดโดยผู้รับผิดชอบงานด้านสื่อสารฯ เมื่อ MR พิจารณาว่าเป็นข้อร้องเรียน</p> <p>ที่เกี่ยวข้องกับระบบการจัดการ</p> <p>รหัส CAR ที่ _____</p>		<p>ลงชื่อ _____</p> <p>(ผู้รับผิดชอบงานด้านสื่อสารฯ)</p> <p>วันที่ _____</p>
<p>ส่วนที่ 4 ใบ CAR แก้ไขแล้วเสร็จ ให้ผู้รับผิดชอบงานด้านสื่อสารฯ แจ้งกลับผู้ร้องเรียน โดยช่องทาง</p> <p><input type="checkbox"/> E-mail <input type="checkbox"/> บอร์ดประชาสัมพันธ์ <input type="checkbox"/> ประกาศเสียงตามสาย</p>		<p>ลงชื่อ _____</p> <p>(ผู้รับผิดชอบงานด้านสื่อสารฯ)</p> <p>วันที่ _____</p>
<p>ต้นฉบับเก็บที่ผู้รับผิดชอบงานด้านสื่อสารฯ สำเนาส่งให้ผู้รับผิดชอบงานด้านระบบเอกสาร</p>		

[illegible]







รหัสเอกสาร : F-P-RPC-005-004

แก้ไขครั้งที่ 07

ข้าพเจ้าได้ทำความเข้าใจการดำเนินการ กิจกรรมด้านสิ่งแวดล้อม อาชีวอนามัยและความปลอดภัย และข้อมูลที่เกี่ยวข้อง  
เรื่อง 1.....

3 .....

[illegible]

วันที่.....